



**ПАСПОРТ  
СОЦИАЛЬНО-ЭКОНОМИЧЕСКОГО ПОЛОЖЕНИЯ  
ГОРОДА ЛЕРМОНТОВА  
(2014-2024 г.)**

**город Лермонтов  
2025 год**



<b>ОГЛАВЛЕНИЕ</b>	
	стр.
Краткая историческая справка	3
Территория города Лермонтова	5
Герб города Лермонтова	6
Флаг города Лермонтова	8
Устав города Лермонтова	10
Организация местного самоуправления	11
Население и демографическая ситуация	12
Бюджет города Лермонтова	16
Занятость, безработица, среднемесячная заработная плата	19
Финансово-кредитные учреждения	21
Торговля, общественное питание	22
Бытовое обслуживание населения	23
Строительство и архитектура	24
ЖКХ, городские дороги и благоустройство	26
Утилизация бытовых отходов	28
Теплоснабжение, электроснабжение	29
Водоснабжение, водоотведение	30
Газоснабжение	31
Транспорт	32
Связь и коммуникации	34
Почтовая связь	35
Образование, физическая культура и спорт	36
Здравоохранение	43
Социальное обеспечение	46
Культура	47
МФЦ	49
Общественная безопасность	50
Экология и охрана природы	51
Информационное обеспечение	52
Внешние связи	54
Политические партии	55
Общественные организации	56
Религиозные организации	59



## КРАТКАЯ ИСТОРИЧЕСКАЯ СПРАВКА

Город Лермонтов – один из самых молодых городов Ставропольского края, расположен в центральной части региона Кавказских Минеральных Вод. Входит в состав особо охраняемого эколого-курортного региона Российской Федерации — Кавказских Минеральных Вод (далее – КМВ).

Гора Бештау, на западных склонах которой раскинулся город Лермонтов, защищает его территорию от действия неблагоприятных восточных, северо-восточных и северных ветров и создает свой особый микроклимат, который по количеству солнечных дней не уступает городу-курорту Кисловодску.

В гидрогеологическом отношении район города Лермонтова расположен в центральной части Кавминводского бассейна, подземные воды которого отличаются большим разнообразием по составу, температуре, степени минерализации. В пределах городской территории, на склонах горы Бештау, имеются скважины минеральной воды.

В силу особых обстоятельств, сложившихся после Великой Отечественной войны, город возник и развивался как специализированный город, основным градообразующим предприятием которого было Горно-химическое рудоуправление Министерства среднего машиностроения СССР, которому в 1952 году распоряжением Совета Министров СССР было выделено 2903 га земельных угодий для размещения объектов промышленного и гражданского назначения. В 1953 году на западных склонах горы Бештау начал обустраиваться населенный пункт, в марте 1954 года названный рабочим поселком Лермонтовский.

Интенсивное жилищное строительство, ввод в эксплуатацию объектов инженерной и социальной инфраструктуры, проведенные работы по благоустройству и озеленению, привели к тому, что 24 июня 1956 года Указом Президиума Верховного Совета СССР поселок Лермонтовский был преобразован в категорию городов краевого подчинения и переименован в город Лермонтов.

На территории города Лермонтова и его окрестностях расположены многочисленные археологические памятники юга России. В настоящее время на охране и учете состоят семнадцать археологических памятников, это древние и средневековые поселения, могильники, укрепления, курганы, расположенные на северо-восточной окраине города Лермонтова. В 1982 году Кавминводским научно-исследовательским филиалом Ставропольского центра «Великий шелковый путь» изготовлена «Археологическая карта города Лермонтова».

В границах города Лермонтова находится Второафонский Бештаугорский мужской монастырь. Первый монастырь на этом месте основан в начале XX века монахами из Ново-Афонского монастыря. В монастыре несколько раз случались пожары, в июле 1927 монастырь



был закрыт. 17 июля 1991 года было освещено место закладки первого строения в возрождаемом монастыре. Это был небольшой храм во имя Святого Великомученика Георгия Победоносца. Автором проекта храма является архитектор Ю.Л. Стофорандов. Датой возрождения монастыря принято считать 28 августа 2001 года, когда митрополит Ставропольский и Владикавказский Гедеон освятил обитель.

Наименование города Лермонтова и его историческая связь с именем великого поэта России Михаилом Юрьевичем Лермонтовым является гордостью жителей города Лермонтова.

Город Лермонтов Ставропольского края является единственным, носящим имя великого поэта Кавказа. В 1981 году в городском парке открыт памятник М.Ю. Лермонтову (скульптор О. Комов, архитекторы Н. Ковальчук и Ю. Пьянков).

Город Лермонтов украшают памятники архитектуры, градостроительства и истории: Дворец культуры, здание первой общеобразовательной школы, первого жилого дома, «Мемориал «Вечный огонь», обелиск шахтерам – основателям города Лермонтова. На въезде в город воздвигнут храм Преподобного Сергия Радонежского, а в селе Острогорка расположена церковь прихода Святого Великомученика Георгия Победоносца.

Город Лермонтов продолжал существовать как город-предприятие промышленный конгломерат Министерства атомной энергии Российской Федерации – Лермонтовское государственное предприятие «Алмаз», с хорошо развитой структурой промышленных заводов и подразделений, учреждениями науки, культуры, образования и медицины, объектами жилищно-коммунального хозяйства, социально-бытового и спортивно-оздоровительного назначения, автотранспортными и торговыми предприятиями, общеобразовательными и дошкольными учреждениями.

Рост населения породил проблему трудоустройства, решить которую позволило строительство, а затем и ввод в эксплуатацию промышленных предприятий: заводов «Микроом» и «Оргтехника», фабрики художественного ткачества.

В 1987 году по решению Совета Министров РСФСР в административно-территориальное подчинение городу передано село Острогорка Предгорного района.

С 1996 года город Лермонтов – муниципальное образование и в этом же году был принят Устав муниципального образования города Лермонтова. 25 февраля 1996 года состоялись первые в истории города Лермонтова выборы главы.

Звание почетного гражданина города Лермонтова присвоено 28 жителям.

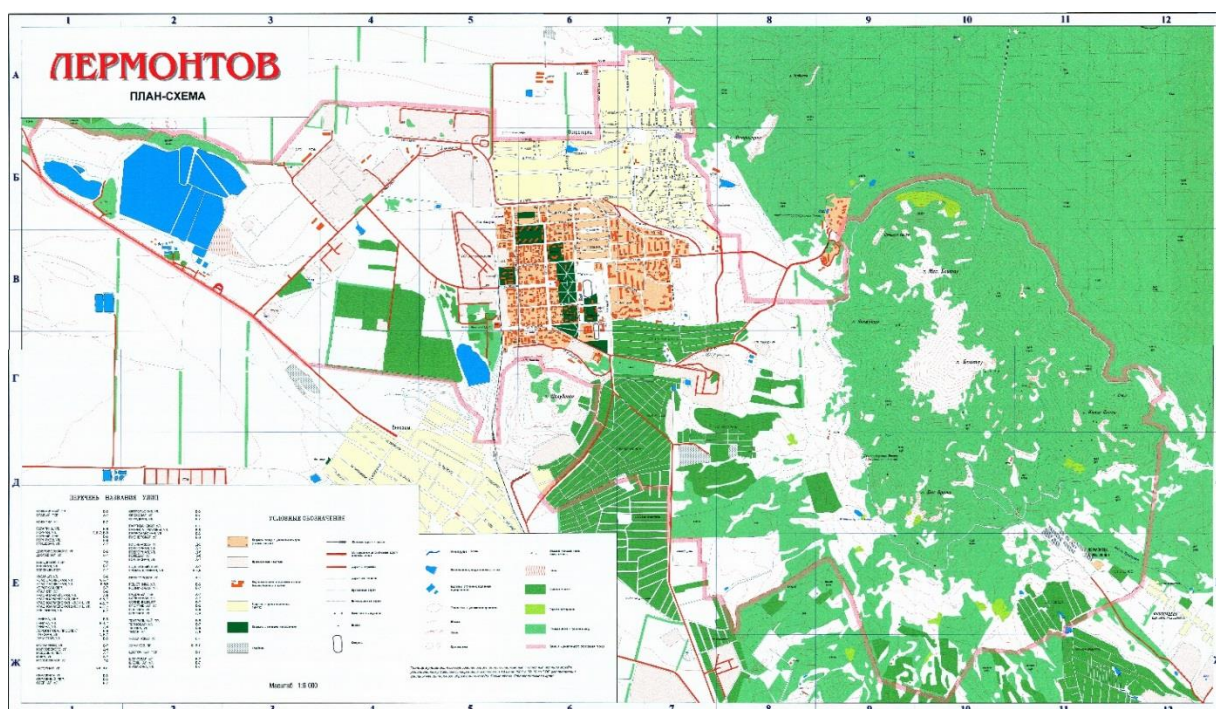
Город Лермонтов является членом Ассоциации «Совет муниципальных образований Ставропольского края».



## ТЕРРИТОРИЯ ГОРОДА

Общая площадь города Лермонтова	3141,84 га
Общая площадь земель, находящихся в ведении администрации города Лермонтова	-
Площадь общественных территорий	266,53 га
Площадь рекреационных территорий	1 146,39 га
Площадь производственных территорий	629,54 га
Общая площадь жилых районов	295,53 га
Общая площадь садов и дачных территорий	144,84 га

*Карта территории города Лермонтова*





## ГЕРБ ГОРОДА ЛЕРМОНТОВА



*Герб является историческим символом управления и власти города Лермонтова.*

*Положение о Гербе, геральдическое описание и эталонные эскизы утверждены решением Совета города Лермонтова от 25 апреля 1996 г. № 16 «О гербе города Лермонтова»*

Герб города Лермонтова является символом города Лермонтова как равноправного субъекта Ставропольского края и особо охраняемого эколого-курортного региона Кавказских Минеральных Вод.

Герб города Лермонтова представляет собою геральдический щит.

На лазоревом (синем) поле геральдического щита расположен «крест» прямой формы того же цвета с узкой полосой белого цвета (серебро) по его краям. Поле «креста» равно одной трети ширины щита.

На щите - характерные символы:

золотой обращенный вправо орёл, держащий в лапах золотое перо (центральная часть щита, сердце) и сопровождаемый в оконечности силуэт Бештау узким зубчато-изломанным поясом белого цвета о пяти уменьшающихся и пониженных к краям зубцах и ниже пояса - двумя вытянутыми кольцами накрест с ядром в центре. Фигуры в оконечности золотые.

Синий цвет символизирует принадлежность города Лермонтова к особо охраняемому эколого-курортному региону Кавказских Минеральных Вод и одновременно характеризует богатство гидроминеральных ресурсов и других полезных ископаемых, живописный ландшафт западных склонов Бештау, на которых и расположен город Лермонтов.

Золотой цвет - цвет солнца - природное изобилие, разнообразие флоры и фауны.

Белый цвет - молодость, искренность и светлые перспективы нового города.

Фигура «креста» является символом защиты и одновременно как бы отражает противоречивость изначально нетрадиционной «специфики» города Лермонтова в условиях исторически сложившегося санаторно-курортного режима региона Кавминвод, «специфики», ранее связанной с укреплением ядерного щита страны.

Кроме этого, название Ставропольского края, субъектом которого является город Лермонтов, исходит от названия краевого центра - Ставрополь (город «креста» - с греческого).



Центральную часть в композиции щита занимает парящий орел (символ Северного Кавказа) с пером в лапах - традиционным атрибутом поэтической музы и символом преемственности времен, связанных с именем великого русского поэта М.Ю. Лермонтова и названием одноименного города Лермонтова.

В нижней части герба - неотъемлемый символ города Лермонтова, его главная достопримечательность - силуэт пятиглавого царя Кавказа - Бештау, вдохновенно воспетого гением поэта.

Фигура атомного ядра - как символ прогрессивных технологий, изобилие природно-энергетических ресурсов кладовых Бештау, что предопределило рождение нового города в центре Кавминводской агломерации.

Изображенные символы на гербе создают собирательный образ города Лермонтова, отражая его экономические, природно-географические, историко-культурные и административно-территориальные особенности, отличающие его от других городов Кавказских Минеральных Вод и Ставрополья.

Эталон герба города Лермонтова хранится в городском архиве администрации города Лермонтова, как в цветном, так и в черно-белом вариантах.

Официальное изображение герба помещается на зданиях и вывесках органов местного самоуправления города Лермонтова.

Изображение герба города Лермонтова находится:

в залах заседаний органов местного самоуправления города Лермонтова;

в рабочих кабинетах руководителей этих органов;

на печатях, штампах и бланках органов местного самоуправления города Лермонтова;

на указателях границ при въездах на территорию города Лермонтова;

на официальных изданиях органов местного самоуправления города Лермонтова.



## ФЛАГ ГОРОДА ЛЕРМОНТОВА



*Флаг города Лермонтова является официальным символом города Лермонтова, как самостоятельного муниципального образования.*

*Положение о флаге, его описание и порядок официального использования утверждены решением Совета города Лермонтова от 28 августа 2018 г. № 45*

Символика флага города Лермонтова воспроизводит символику герба города Лермонтова. Флаг города Лермонтова является, наряду с основным муниципальным символом – гербом города Лермонтова, официальным символом города Лермонтова.

Флаг города Лермонтова представляет собой голубое прямоугольное полотнище с соотношением сторон 2:3 несущее в себе фигуры герба: сквозной белый крест, поверх которого золотой (желтый), обращенный вправо орел, держащий в лапах желтое перо, под ним желтый символ мирного атома в виде двух вытянутых накрест колец с безантом (шаром) посередине.

Эталонное изображение флага города Лермонтова хранится в Совете города Лермонтова. Эталон выполнен в цветном изображении.

Флаг города Лермонтова вывешивается (либо поднимается на мачтах, флагштоках):

- а) на здании администрации города Лермонтова – постоянно;
- б) на зданиях муниципальных предприятий и учреждений – в дни государственных праздников одновременно с Государственным флагом Российской Федерации, а также в дни памятных и торжественных событий и мероприятий, перечень которых устанавливается органами местного самоуправления города Лермонтова, а также по решению этих органов;
- в) на жилых зданиях, зданиях и сооружениях общественных объединений, предприятий, учреждений и организаций, независимо от форм собственности, - по желанию проживающих в жилых зданиях, руководства общественных объединений, предприятий, учреждений и организаций.

Флаг города Лермонтова установлен постоянно:

- а) в залах заседаний органов местного самоуправления города Лермонтова;
- б) в рабочих кабинетах главы города Лермонтова и председателя Совета города Лермонтова.

Флаг города Лермонтова (или его изображение) может





использоваться (подниматься, вывешиваться, устанавливаться, размещаться):

а) при проведении церемоний и мероприятий, торжеств, проводимых органами местного самоуправления, городскими общественными объединениями, предприятиями, учреждениями и организациями независимо от формы собственности;

б) на транспортных средствах органов местного самоуправления города Лермонтова;

в) на нагрудных значках членов Совета города Лермонтова;

г) на визитных карточках членов Совета города Лермонтова, должностных лиц муниципальной службы города Лермонтова;

д) на представительской продукции (значки, вымпелы, буклеты и т.п.) органов местного самоуправления города Лермонтов.

В знак траура в верхней части древка флага города Лермонтова крепится черная лента, длина которой равна длине полотнища флага. Флаг города Лермонтова, поднятый на мачте (флагштоке), приспускается до половины высоты мачты (флагштока).



## УСТАВ ГОРОДА

16 мая 1996 года Советом города Лермонтова был впервые принят **Устав города Лермонтова** - документ, фиксирующий правовой статус города Лермонтова в системе организации государственной власти и местного самоуправления в Российской Федерации, административно-территориальное устройство города Лермонтова, регламентирующий основные условия, организационные формы и направления деятельности населения по осуществлению местного самоуправления, порядок функционирования и пределы компетенции созданных для этих целей органов.

27 мая 2005 года на заседании Совета города Лермонтова была утверждена новая редакция Устава. Устав 29 июня 2005 года зарегистрирован в Государственном учреждении «Ставропольский центр правовой информации» Министерства юстиции Российской Федерации (№ 5).

31 января 2007 года, в связи с изменениями действующего законодательства Советом города Лермонтова (решение № 12) был принят Устав города Лермонтова Ставропольского края в новой редакции. Данный Устав был зарегистрирован в Управлении Министерства юстиции Российской Федерации по Южному федеральному округу (государственный регистрационный номер Ru 26306000.200.7001) и утратил силу с 23 января 2009 года в соответствии с решением Совета города Лермонтова от 17 декабря 2008 года № 114 «Об Уставе города Лермонтова Ставропольского края», который был зарегистрирован в Управлении Министерства юстиции Российской Федерации по Ставропольскому краю 30 декабря 2008 года № Ru 263060002008001 и действовал с 23 января 2009 года по 20 августа 2021 года.

В настоящее время действует Устав муниципального образования городского округа города Лермонтова Ставропольского края, принятый решением Совета города Лермонтова от 29 июня 2021 года № 28 «Об Уставе муниципального образования городского округа города Лермонтова Ставропольского края», зарегистрированный в Управлении Министерства юстиции Российской Федерации по Ставропольскому краю 04 августа 2021 года № Ru 263060002021001 и вступивший в силу 20 августа 2021 года после его официального опубликования (обнародования).

Устав состоит из 7 глав:

Глава 1. Общие положения.

Глава 2. Вопросы местного значения, отдельные государственные полномочия органов местного самоуправления.



Глава 3. Формы непосредственного осуществления населением местного самоуправления и участия населения в осуществлении местного самоуправления.

Глава 4. Органы местного самоуправления и должностные лица местного самоуправления

Глава 5. Муниципальные правовые акты.

Глава 6. Экономическая основа местного самоуправления.

Глава 7. Ответственность органов местного самоуправления и должностных лиц местного самоуправления муниципального образования.

## **ОРГАНИЗАЦИЯ МЕСТНОГО САМОУПРАВЛЕНИЯ**

В соответствии с Уставом города Лермонтова:

представительный орган муниципального образования - Совет города Лермонтова;

исполнительный и распорядительный орган – администрация города Лермонтова;

контрольный орган – контрольно-счетная палата.

Глава города Лермонтова является высшим должностным лицом города Лермонтова и наделяется настоящим Уставом в соответствии с действующим законодательством собственными полномочиями по решению вопросов местного значения.

Глава города Лермонтова избирается Советом города Лермонтова из числа кандидатов, представленных конкурсной комиссией по результатам конкурса, и возглавляет администрацию города Лермонтова.



## НАСЕЛЕНИЕ И ДЕМОГРАФИЧЕСКАЯ СИТУАЦИЯ ГОРОДА ЛЕРМОНТОВА

Северо-Кавказстат

На 01 января 2024 года	
Расчетная численность постоянного населения (чел.)	<b>24717</b>
из них:	
город Лермонтов	<b>23225</b>
село Острогорка	<b>1492</b>

### ИЗМЕНЕНИЕ ЧИСЛЕННОСТИ НАСЕЛЕНИЯ

(тыс. чел.)

2014	2015	2016	2017	2018	2019	2020	2021	2022	2023	2024
24,9	24,9	24,7	24,6	24,6	24,6	24,9	25,3	25,7	24,5	24,7

### СОЦИАЛЬНО-ДЕМОГРАФИЧЕСКИЕ ХАРАКТЕРИСТИКИ НАСЕЛЕНИЯ

(чел.)

родившиеся	158
умершие	247
естественная прибыль	-89
браки	131
разводы	80

\* Показатель на 01.09.2024 года (Северо-Кавказстат)

### ЭТНИЧЕСКИЙ СОСТАВ НАСЕЛЕНИЯ ПО ДАННЫМ ВСЕРОССИЙСКОЙ ПЕРЕПИСИ НАСЕЛЕНИЯ В 2020 ГОДУ

Национальность	Численность (чел.)
русские	22 322
армяне	355
прочие	1 728
все население	24 405



## ВОЗРАСТНОЙ СОСТАВ НАСЕЛЕНИЯ

### ГОРОДСКОЙ ОКРУГ ГОРОД ЛЕРМОНТОВ

Возраст (лет)	мужчины и женщины	женщины	мужчины
0-4	1166	580	586
1-6	1563	773	790
3-5	822	397	425
0-14	4002	1982	2020
5-9	1553	766	787
5-17	3496	1720	1776
10-14	1283	636	647
0-17	4662	2300	2362
20-24	1291	626	665
16-29	3421	1760	1661
25-29	1343	735	608
До 30	7653	3855	3798
30-34	2317	1280	1037
30-39	4692	2532	2160
35-39	2375	1252	1123
40-44	2078	1048	994
15-49	12070	6363	5707
40-49	3727	1958	1769
45-49	1649	874	775
50-54	1376	732	644
50-59	2618	1461	1157
60-65	1983	1153	830
65-69	1576	965	611
Старше 65	4044	2611	1433
70 и старше	2813	1859	954
Моложе трудоспособного возраста	4232	2095	2137
Трудоспособный возраст	14539	7408	7131
Старше трудоспособного возраста	5946	4067	1879
Все население	24717	13570	11147

*\*Показатель БД ПМО СК за 2024 год (Северо-Кавказстат)*



### ГОРОД ЛЕРМОНТОВ

Возраст (лет)	мужчины и женщины	женщины	мужчины
0-4	1115	552	563
1-6	1496	741	755
3-5	789	381	408
0-14	3791	1879	1912
5-9	1475	729	746
10-14	1201	598	603
0-17	4407	2174	2233
20-24	1238	608	630
16-29	3247	1676	1571
25-29	1276	701	575
До 30	7255	3662	3593
30-34	2242	1237	1005
30-39	4458	2407	2051
35-39	2216	1170	1046
40-44	1956	1026	930
15-49	11437	6049	5388
40-49	3515	1859	1656
45-49	1559	833	726
50-54	1274	686	588
50-59	2404	1352	1052
60-65	1821	1061	760
65-69	1456	899	557
Старше 65	3772	2454	1318
70 и старше	2633	1749	884
Моложе трудоспособного возраста	4008	1986	2022
Трудоспособный возраст	13687	7009	6678
Старше трудоспособного возраста	5530	3800	1730
Все население	23225	12795	10430

*\*Показатель БД ПМО СК за 2024 год (Северо-Кавказстат)*



### СЕЛО ОСТРОГОРКА

Возраст (лет)	мужчины и женщины	женщины	мужчины
0-4	51	28	23
1-6	67	32	35
3-5	33	16	17
0-14	211	103	108
5-9	78	37	41
10-14	82	38	44
0-17	255	126	129
20-24	53	18	35
16-29	174	84	90
25-29	67	34	33
До 30	398	193	205
30-34	75	43	32
30-39	234	125	109
35-39	159	82	77
40-44	122	58	64
15-49	633	314	319
40-49	212	99	113
45-49	90	41	49
50-54	102	46	56
50-59	214	109	105
60-65	162	92	70
65-69	120	66	54
Старше 65	272	157	115
70 и старше	180	110	70
Моложе трудоспособного возраста	224	109	115
Трудоспособный возраст	852	399	453
Старше трудоспособного возраста	416	267	149
Все население	1492	775	717

*\*Показатель БД ПМО СК за 2024 год (Северо-Кавказстат)*



## БЮДЖЕТ ГОРОДА ЛЕРМОНТОВА

*Финансовое управление администрации города Лермонтова*

*Начальник финансового управления  
администрации города Лермонтова*

**ПАНКРАТОВА Инесса Васильевна**

*ул. Решетника, 1; тел. 3-70-38*

**Бюджет 2024 года** утвержден решением Совета города от 19 декабря 2023 года № 52 «О бюджете города Лермонтова на 2024 год и на плановый период 2025 и 2026 годов»

*(тыс. руб.)*

Параметры бюджета	Первоначально утвержденный	С учетом последних изменений
по доходам	1 338 729,45	1 542 976,50
по расходам	1 359 693,45	1 609 321,18
дефицит	-20 964,00	-66 344,68*

## ИСПОЛНЕНИЕ БЮДЖЕТА 2024 ГОДА

### ДОХОДЫ

Виды доходов	Код бюджетной классификации	План (тыс. руб.)	Фактическое исполнение (тыс. руб.)	Исполнение (%)
1	2	3	4	5
НАЛОГОВЫЕ ДОХОДЫ	100000000000000000	225 538,94	277 664,33	123,1
НАЛОГИ НА ПРИБЫЛЬ, ДОХОДЫ	101000000000000000	121 116,00	177 996,19	147,0
Налог на доходы физических лиц	10102000010000110	121 116,00	177 996,19	147,0
НАЛОГИ НА ТОВАРЫ (РАБОТЫ, УСЛУГИ), РЕАЛИЗУЕМЫЕ НА ТЕРРИТОРИИ РОССИЙСКОЙ ФЕДЕРАЦИИ	103000000000000000	3 801,14	4 433,62	116,6
Акцизы по подакцизным товарам (продукции), производимым на территории Российской Федерации	10302000010000110	3 801,14	4 433,62	116,6
НАЛОГИ НА СОВОКУПНЫЙ ДОХОД	105000000000000000	26 390,00	34 064,00	129,1
Налог, взимаемый в связи с применением упрощенной системы налогообложения	10501000000000110	22 320,00	30 188,99	135,3
Единый налог на вмененный доход для отдельных видов деятельности	10502000020000110	0,00	17,27	-
Единый сельскохозяйственный налог	10503000010000110	2 120,00	1 472,20	69,4
Налог, взимаемый в связи с применением патентной системы налогообложения	10504000020000110	1 950,00	2 385,54	122,3
НАЛОГИ НА ИМУЩЕСТВО	106000000000000000	70 370,00	56 239,56	79,9
Налог на имущество физических лиц	10601000000000110	38 953,00	24 669,43	63,3





**ПАСПОРТ СОЦИАЛЬНО-ЭКОНОМИЧЕСКОГО ПОЛОЖЕНИЯ  
ГОРОДА ЛЕРМОНТОВА (2014-2024 г.)**

Земельный налог	10606000000000110	31 417,00	31 570,14	100,5
ГОСУДАРСТВЕННАЯ ПОШЛИНА	10800000000000000	3 861,80	4 931,02	127,7
ЗАДОЛЖЕННОСТЬ И ПЕРЕРАСЧЕТЫ ПО ОТМЕНЕННЫМ НАЛОГАМ, СБОРАМ И ИНЫМ ОБЯЗАТЕЛЬНЫМ ПЛАТЕЖАМ	10900000000000000	0,00	-0,07	-
НЕНАЛОГОВЫЕ ДОХОДЫ	10000000000000000	40 876,82	84 180,56	205,9
ДОХОДЫ ОТ ИСПОЛЬЗОВАНИЯ ИМУЩЕСТВА, НАХОДЯЩЕГОСЯ В ГОСУДАРСТВЕННОЙ И МУНИЦИПАЛЬНОЙ СОБСТВЕННОСТИ	11100000000000000	28 533,47	44 802,92	157,0
ПЛАТЕЖИ ПРИ ПОЛЬЗОВАНИИ ПРИРОДНЫМИ РЕСУРСАМИ	11200000000000000	371,00	583,35	157,2
ДОХОДЫ ОТ ОКАЗАНИЯ ПЛАТНЫХ УСЛУГ И КОМПЕНСАЦИИ ЗАТРАТ ГОСУДАРСТВА	11300000000000000	1 182,12	1 914,22	161,9
ДОХОДЫ ОТ ПРОДАЖИ МАТЕРИАЛЬНЫХ И НЕМАТЕРИАЛЬНЫХ АКТИВОВ	11400000000000000	6 754,95	32 347,88	478,9
ШТРАФЫ, САНКЦИИ, ВОЗМЕЩЕНИЕ УЩЕРБА	11600000000000000	598,38	919,93	153,7
ПРОЧИЕ НЕНАЛОГОВЫЕ ДОХОДЫ	11700000000000000	3 436,91	3 612,25	105,1
БЕЗВОЗМЕЗДНЫЕ ПОСТУПЛЕНИЯ	20000000000000000	1 276 560,74	1 183 072,73	92,7
БЕЗВОЗМЕЗДНЫЕ ПОСТУПЛЕНИЯ ОТ ДРУГИХ БЮДЖЕТОВ БЮДЖЕТНОЙ СИСТЕМЫ РОССИЙСКОЙ ФЕДЕРАЦИИ	20200000000000000	1 276 807,80	1 185 036,80	92,8
Дотации бюджетам бюджетной системы Российской Федерации	20210000000000150	244 514,00	244 514,00	100,0
Субсидии бюджетам бюджетной системы Российской Федерации (межбюджетные субсидии)	20220000000000150	598 253,98	510 204,57	85,3
Субвенции бюджетам бюджетной системы Российской Федерации	20230000000000150	414 948,14	411 356,49	99,1
Иные межбюджетные трансферты	20240000000000150	19 091,68	18 961,73	99,3
ВОЗВРАТ ОСТАТКОВ СУБСИДИЙ, СУБВЕНЦИЙ И ИНЫХ МЕЖБЮДЖЕТНЫХ ТРАНСФЕРТОВ, ИМЕЮЩИХ ЦЕЛЕВОЕ НАЗНАЧЕНИЕ, ПРОШЛЫХ ЛЕТ	21900000000000000	-247,06	-1 964,07	795,0
Доходы бюджета - всего	X	1 542 976,50	1 544 917,62	100,1

**РАСХОДЫ**

Виды расходов	Код бюджетной классификации	План (тыс. руб.)	Фактическое исполнение (тыс. руб.)	Исполнение (%)
1	2			
ОБЩЕГОСУДАРСТВЕННЫЕ ВОПРОСЫ	0100	141 033,03	135 413,40	96,0



**ПАСПОРТ СОЦИАЛЬНО-ЭКОНОМИЧЕСКОГО ПОЛОЖЕНИЯ  
ГОРОДА ЛЕРМОНТОВА (2014-2024 г.)**

НАЦИОНАЛЬНАЯ ОБОРОНА	0200	1 427,28	1 383,27	96,9
НАЦИОНАЛЬНАЯ БЕЗОПАСНОСТЬ И ПРАВООХРАНИТЕЛЬНАЯ ДЕЯТЕЛЬНОСТЬ	0300	15 049,38	14 815,32	98,4
НАЦИОНАЛЬНАЯ ЭКОНОМИКА	0400	384 538,62	289 889,50	75,4
ЖИЛИЩНО-КОММУНАЛЬНОЕ ХОЗЯЙСТВО	0500	216 627,18	212 399,35	98,0
ОХРАНА ОКРУЖАЮЩЕЙ СРЕДЫ	0600	527,71	0,00	0,0
ОБРАЗОВАНИЕ	0700	536 492,73	532 740,67	99,3
КУЛЬТУРА, КИНЕМАТОГРАФИЯ	0800	46 736,98	46 674,34	99,9
СОЦИАЛЬНАЯ ПОЛИТИКА	1000	253 563,34	246 013,49	97,0
ФИЗИЧЕСКАЯ КУЛЬТУРА И СПОРТ	1100	7 467,35	7 442,61	99,7
СРЕДСТВА МАССОВОЙ ИНФОРМАЦИИ	1200	5 857,58	5 857,58	100,0
ОБСЛУЖИВАНИЕ ГОСУДАРСТВЕННОГО (МУНИЦИПАЛЬНОГО) ДОЛГА	1300	0,00	0,00	-
<b>ВСЕГО РАСХОДОВ</b>	<b>x</b>	<b>1 609 321,18</b>	<b>1 492 629,53</b>	<b>92,7</b>
Результат исполнения бюджета (дефицит «-», профицит «+»)	x	-66 344,68*	+52 288,09	

\* в том числе за счет остатков средств на счетах по учету бюджетных средств по состоянию на 01 января 2024 в сумме 66 344,68 тыс. руб.

**ИЗМЕНЕНИЕ ДОЛИ ЗАТРАТ  
НА ЖИЛИЩНО-КОММУНАЛЬНОЕ ХОЗЯЙСТВО  
В ФАКТИЧЕСКИХ РАСХОДАХ ГОРОДСКОГО БЮДЖЕТА**

*(в процентах от общей величины расходной части бюджета)*

<b>2022</b>	<b>2023</b>	<b>2024</b>
1,41	4,73	14,23

**ИЗМЕНЕНИЕ ДОЛИ ЗАТРАТ НА ОБЩЕСТВЕННЫЙ ТРАНСПОРТ  
И ДОРОЖНОЕ ХОЗЯЙСТВОВ ФАКТИЧЕСКИХ РАСХОДАХ  
ГОРОДСКОГО БЮДЖЕТА**

*(в процентах от общей величины расходной части бюджета)*

<b>2022</b>	<b>2023</b>	<b>2024</b>
5,57	12,49	18,43



## ЗАНЯТОСТЬ, БЕЗРАБОТИЦА, СРЕДНЕМЕСЯЧНАЯ ЗАРАБОТНАЯ ПЛАТА

### ТРУДОВЫЕ РЕСУРСЫ (2014-2024 гг.)

(тыс. чел)

Показатель	2014	2015	2016	2017	2018	2019	2020	2021	2022	2023	2024
Трудовые ресурсы	13,9	14,3	14,37	15,46	14,3	14,3	14,02	14,18	14,36	14,36	14,96
Численность занятых в экономике города Лермонтова	8,5	8,5	9,74	9,69	8,5	8,5	8,5	8,5	8,54	8,54	8,69

\*По данным Баланса трудовых ресурсов города Лермонтова до 2024 года.

### ЧИСЛЕННОСТЬ РАБОТАЮЩИХ НА КРУПНЫХ И СРЕДНИХ ПРЕДПРИЯТИЯХ

(чел)

2014	2015	2016	2017	2018	2019	2020	2021	2022	2023	2024
5428	5321	5038	5108	4410	4265	3664	3355	3351	4127	4398

### СРЕДНЕМЕСЯЧНАЯ ЗАРАБОТНАЯ ПЛАТА РАБОТАЮЩИХ НА КРУПНЫХ И СРЕДНИХ ПРЕДПРИЯТИЯХ

(руб.)

2014	2015	2016	2017	2018	2019	2020	2021	2022	2023	2024
23941,3	25604,6	27295,5	27370,7	30323,8	34579,4	36200,8	37086,6	41462,0	50338,6	62365,0

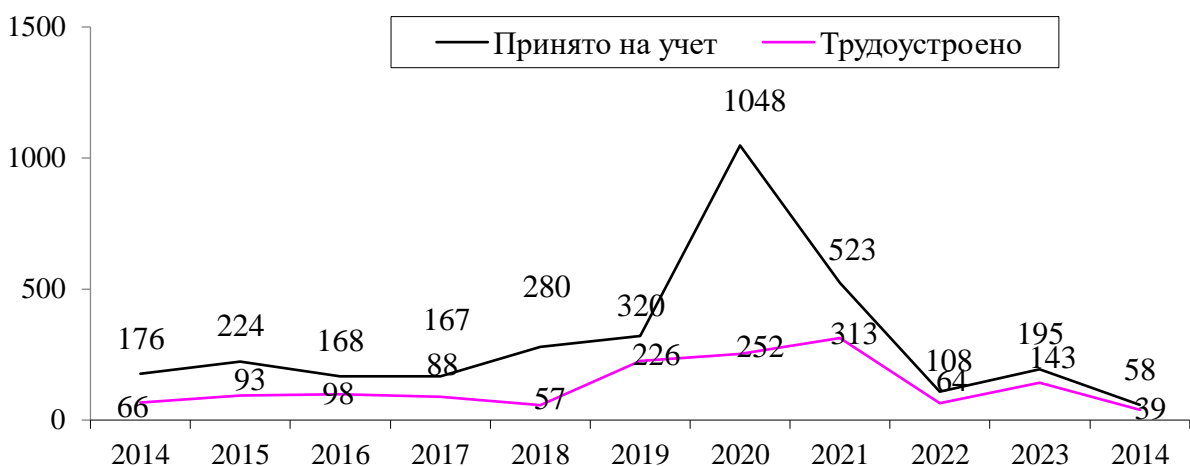
### СРАВНИТЕЛЬНЫЕ ПОКАЗАТЕЛИ ТЕРРИТОРИАЛЬНОГО ЦЕНТРА ЗАНЯТОСТИ НАСЕЛЕНИЯ ПЕРВОГО УРОВНЯ ГОРОДОВ-КУРОРТОВ ПЯТИГОРСКА И ЖЕЛЕЗНОВОДСКА И ГОРОДА ЛЕРМОНТОВА О ЧИСЛЕННОСТИ ПРИНЯТЫХ НА УЧЕТ И ТРУДОУСТРОЕННЫХ БЕЗРАБОТНЫХ ГРАЖДАН ГОРОДА ЛЕРМОНТОВА

(чел.)

Показатель	2014	2015	2016	2017	2018	2019	2020	2021	2022	2023	2024
Принято на учет	176	224	168	167	280	320	1048	253	108	195	58
Трудоустроено	66	93	98	88	57	226	252	313	64	143	39



**ПАСПОРТ СОЦИАЛЬНО-ЭКОНОМИЧЕСКОГО ПОЛОЖЕНИЯ  
ГОРОДА ЛЕРМОНТОВА (2014-2024 г.)**



**ИЗМЕНЕНИЕ ЧИСЛЕННОСТИ БЕЗРАБОТНЫХ**

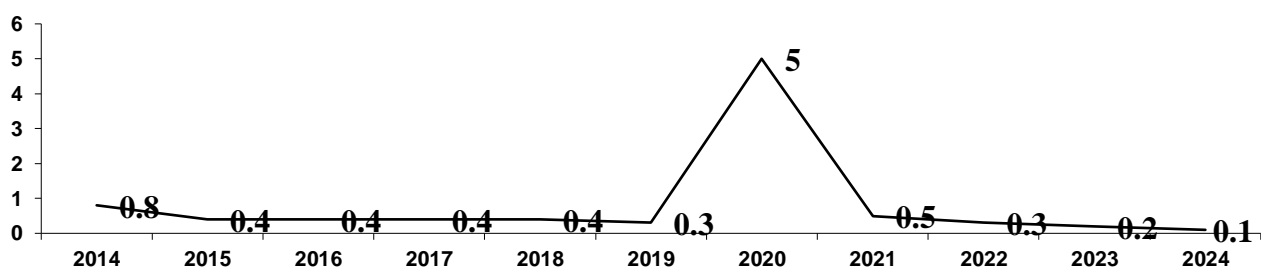
(чел.)

	2014	2015	2016	2017	2018	2019	2020	2021	2022	2023	2024
Зарегистрировано	38	54	58	62	27	36	705	73	36	29	58

**УРОВЕНЬ БЕЗРАБОТИЦЫ**

(проц. на конец отчетного периода)

2014	2015	2016	2017	2018	2019	2020	2021	2022	2023	2024
0,8	0,4	0,4	0,4	0,2	0,3	5,0	0,5	0,3	0,2	0,1





## ФИНАНСОВО-КРЕДИТНЫЕ УЧРЕЖДЕНИЯ

Структур Центрального Банка Российской Федерации	-		
Кредитных организаций	-		
Филиалов кредитных организаций	2		
<b>ФИЛИАЛЫ КРЕДИТНЫХ ОРГАНИЗАЦИЙ</b>			
Наименование организации	Юридический адрес	Почтовый адрес	Ф.И.О. руководителя
ПАО «Сбербанк России» Доп. офис № 5230/0726	г. Москва, ул. Вавилова, 19	357340 г. Лермонтов, ул. Волкова, 11	Богданова Ирина Викторовна
ПАО «Сбербанк России» Доп. офис № 5230/0761	г. Москва, ул. Вавилова, 19	357340 г. Лермонтов, проспект Лермонтова, 12	Серебренникова Елена Васильевна



## ТОРГОВЛЯ И ОБЩЕСТВЕННОЕ ПИТАНИЕ

*Управление экономического развития  
администрации города Лермонтова  
Начальник управления экономического развития  
администрации города Лермонтова  
Шкурина Алла Ивановна  
ул. Решетника, 1, тел. 3-56-00*

### ТОРГОВЛЯ

*(на 01 января 2025 года)*

Предприятий розничной торговли, всего	277
из них по группам товаров:	
продовольственной	72
непродовольственной	141
смешанной	64
Общая площадь предприятий розничной торговли (тыс. кв.м.)	16562,5
Муниципальных магазинов (ед.)	-
их общая площадь (тыс. кв. м.)	-
Муниципальная торговля в общем объеме товарооборота (проц.)	-
Киосков и павильонов	50
Контейнеров	-
Мелкорозничная торговля:	
Киосков и павильонов	-
Лотков мороженого	-
Лотков прохладительных напитков в летний период	-
Летних площадок	-
Рынков	-
в том числе муниципальных	-
Торговых мест на рынках города Лермонтова	-
в том числе на муниципальных	-

### ОБЩЕСТВЕННОЕ ПИТАНИЕ

*(на 01 января 2025 года)*

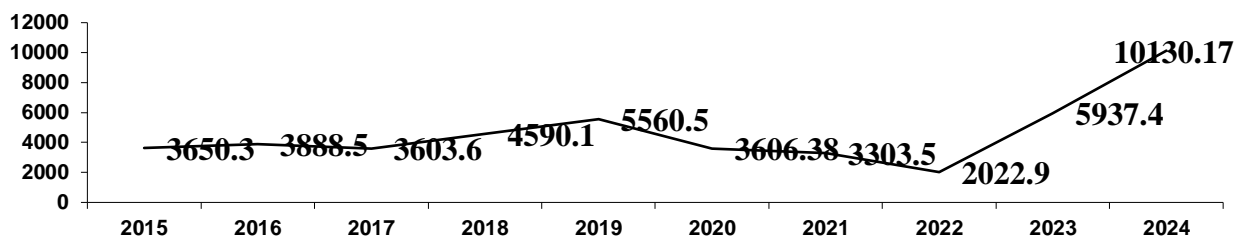
Число предприятий общественного питания	37
Посадочных мест на предприятиях общественного питания:	2144
в том числе в столовых при школах	600
при институте МАДИ	30
на предприятиях и в организациях	440
кафе, закусочные, рестораны	1074



## ОБОРОТ РОЗНИЧНОЙ ТОРГОВЛИ

(на 01 января 2025 года)

2015	2016	2017	2018	2019	2020	2021	2022	2023	2024
3650,3	3888,5	3603,6	4590,1	5560,5	3606,30	3303,50	2022,90	5937,40	10130,17



## БЫТОВОЕ ОБСЛУЖИВАНИЕ НАСЕЛЕНИЯ

(на 01 января 2025 года)

Предприятий бытового обслуживания, всего	85
в том числе:	
Ателье пошива и ремонта одежды	7
Фабрик химической чистки и крашения одежды	-
Приемных пунктов химчистки	-
Прачечных	-
Мастерских по ремонту обуви	3
Цехов по ремонту и изготовлению мебели	4
Мастерских по ремонту сложнбытовой техники	2
Мастерских по ремонту автотехники	7
Мастерских по ремонту радиотелеаппаратуры	3
Бань (саун)	1
Парикмахерских	2
Фотоателье	12
Часовых мастерских	1
Ювелирных мастерских	1
Приемных пунктов фотопечати	6
Мастерских по ремонту металлоизделий	1
Пунктов изготовления ключей	2
Участков по изготовлению памятников, венков	3
Цехов по ремонту компьютеров	1
Ремонтно-строительных участков	8
Мастерских по пошиву меховых изделий	2



## СТРОИТЕЛЬСТВО И АРХИТЕКТУРА

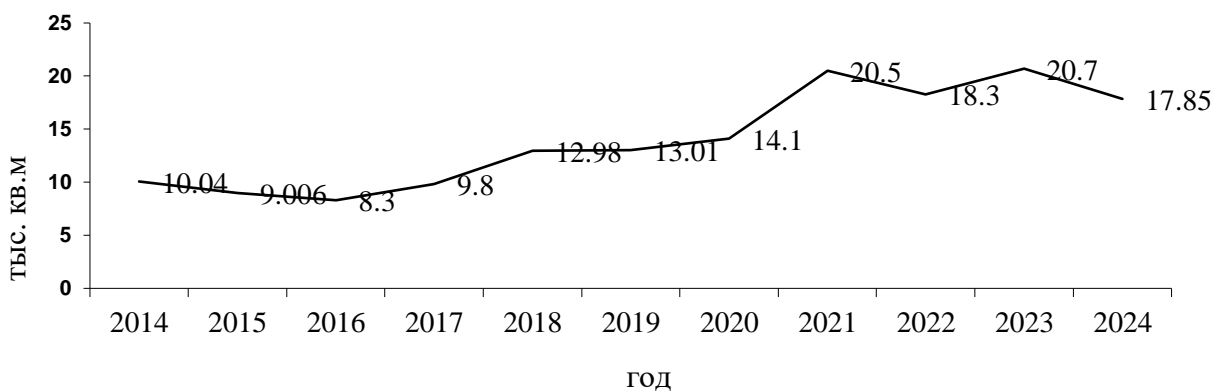
Управление архитектуры, градостроительства и землепользования  
администрации города Лермонтова:  
начальник-главный архитектор ЛЕСНЯК Алла Викторовна  
ул. Решетника, 1. тел. 3-77-54

Строительных организаций	7
введено в эксплуатацию:	
мест в школьных учебных заведениях	
всего: ЖИЛЫХ ДОМОВ	
общей площадью (тыс. кв. м.)	17,845
из них: домов многоквартирных/квартир	3/120
общей площади жилья (тыс. кв. м.)	8,967
индивидуальных жилых домов:	
общей площади жилья (тыс. кв. м.)	

### ОБЩАЯ ПЛОЩАДЬ ЖИЛЬЯ, ВОЗВЕДЕННОГО ВСЕМИ СПОСОБАМИ СТРОИТЕЛЬСТВА, ТЫС. КВ. М

(на 01 января 2025 года)

2014	2015	2016	2017	2018	2019	2020	2021	2022	2023	2024
10,4	9,006	8,3	9,8	12,9	13,0	14,1	20,5	18,3	20,7	17,85



### ОБЩЕЕ КОЛИЧЕСТВО КВАРТИР, СДАНЫХ В ЭКСПЛУАТАЦИЮ В 2014-2024 гг.

(на 01 января 2025 года)

2014	2015	2016	2017	2018	2019	2020	2021	2022	2023	2024
24	72	59	118	172	123	128	258	200	221	120





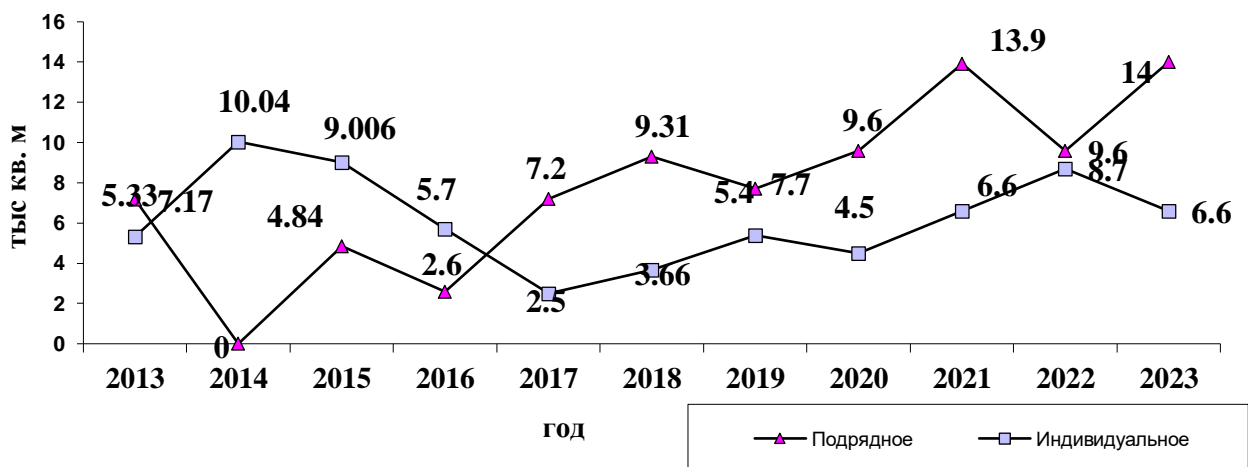
**ПАСПОРТ СОЦИАЛЬНО-ЭКОНОМИЧЕСКОГО ПОЛОЖЕНИЯ  
ГОРОДА ЛЕРМОНТОВА (2014-2024 г.)**



**СРАВНИТЕЛЬНЫЕ ПОКАЗАТЕЛИ ВВОДА В ЭКСПЛУАТАЦИЮ  
ЖИЛЬЯ, ПОСТРОЕННОГО ИНДИВИДУАЛЬНЫМИ  
ЗАСТРОЙЩИКАМИ И ПОДРЯДНЫМ СПОСОБОМ**

(тыс. кв. м)

Показатель	2014	2015	2016	2017	2018	2019	2020	2021	2022	2023	2024
Подрядное	-	4,84	2,6	7,2	9,31	7,7	9,6	13,9	9,6	14,0	8,96
Индивидуальное	10,04	9,006	5,7	2,5	3,66	5,4	4,5	6,6	8,7	6,6	8,87





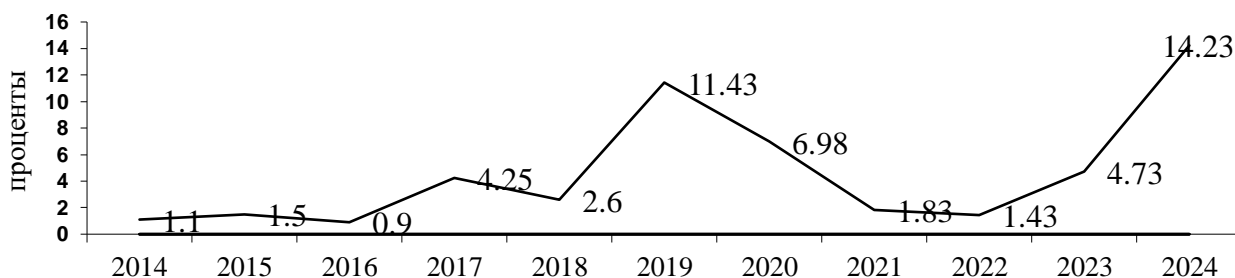
## ЖИЛИЩНО-КОММУНАЛЬНОЕ ХОЗЯЙСТВО, ГОРОДСКИЕ ДОРОГИ И БЛАГОУСТРОЙСТВО

Управление жилищно-коммунального хозяйства администрации  
города Лермонтова  
Исполняющий обязанности  
начальника управления жилищно-коммунального хозяйства  
**АЗАРЯН Арутюн Самвелович**  
ул. Решетника, 1, тел. 3-12-80

### ИЗМЕНЕНИЕ ДОЛИ ЗАТРАТ НА ЖИЛИЩНО-КОММУНАЛЬНОЕ ХОЗЯЙСТВО В ФАКТИЧЕСКИХ РАСХОДАХ ГОРОДСКОГО БЮДЖЕТА

(в процентах от общей величины расходной части бюджета)

2014	2015	2016	2017	2018	2019	2020	2021	2022	2023	2024
1,1	1,5	0,9	4,25	2,6	11,43	6,98	1,83	1,41	4,73	14,23



### ДОРОЖНОЕ ХОЗЯЙСТВО

(на 01 января 2025 года)

Общая протяженность городских дорог (км)	89,02
Дорог (км): с усовершенствованным покрытием	44,9
со щебеночным и гравийным покрытием	38,6
с грунтовым покрытием	5,52
Общая протяженность тротуаров (км)	-
из них с твердым покрытием	-
Общая площадь городских дорог (кв. км)	-
Общая площадь тротуаров (кв. км)	-
Протяженность ливневых канализаций и дренажей (км)	28,66
Общая протяженность береговой линии городского озера	-



### ЖИЛИЩНЫЙ ФОНД

(на 01 января 2025 года)

Жилищный фонд города Лермонтова (тыс. кв. м.)	696,38
в том числе: муниципальный жилищный фонд	2,9
частный жилищный фонд	693,48
Жилищный фонд, находящийся в собственности граждан	684,58
Число многоквартирных жилых домов	264
Площадь многоквартирных жилых домов	483,11
Число жилых квартир в многоквартирных жилых домах	9339
в том числе: однокомнатные	2395
двухкомнатные	4520
трехкомнатные	2366
четырёхкомнатные и более	58
Очередь на получение жилья в администрации города Лермонтова (семей)	63
Средняя обеспеченность населения жильем (кв. м./чел)	30

### ГОСТИНИЧНОЕ ХОЗЯЙСТВО

Гостиниц	3
в них мест, всего	91

### БЛАГОУСТРОЙСТВО И ОЗЕЛЕНЕНИЕ (на 01 января 2025 года)

Протяженность освещаемых частей улиц и проездов (км)	60
Количество световых точек	1273
в том числе светильников уличного освещения	1273
Количество детских спортивных площадок	208
Площадь зеленых насаждений (га)	0,1358
в том числе общего пользования (парки, скверы, сады, бульвары)	0,084
Площадь бульваров и посадок вдоль улиц (га)	-
Площадь парков и садов(га)	124,23
в том числе парк культуры им. Кирова	-
сквер Победы	-
сквер Молодежный	3,3
сквер у озера	25,387
сквер Солнечный	11,73
сквер Комсомольский	45,199
Площадь цветников (га)	13,237



## УТИЛИЗАЦИЯ БЫТОВЫХ ОТХОДОВ

*Региональный оператор ООО «ЖКХ»  
Директор Ртищев Геннадий Викторович  
Г. Пятигорск, проспект Кирова 82А  
Телефон: 8 (928) 340-50-70*

Объем вывезенного бытового мусора (тыс. куб. м.)	91,03
--	-------



## ТЕПЛОСНАБЖЕНИЕ / ЭЛЕКТРОСНАБЖЕНИЕ

**ЗАО «Южная Энергетическая Компания»**  
Генеральный директор **ШАПОШНИКОВ Александр Сергеевич;**  
ул. Промышленная, 7а, т. 3-76-04

### ТЕПЛОСНАБЖЕНИЕ

Количество котельных	1 ТЭЦ
Общая мощность источников тепла (Гкал/час)	224,706
Протяженность теплосетей в двухтрубном исполнении (км)	22,6
Выработка тепла (Гкал)	417026
в том числе населению	72192

### ЭЛЕКТРОСНАБЖЕНИЕ

(на 01 января 2025 года)

Выработка электроэнергии в 2024 г. (млн. квт/час)	131,712
в том числе на собственные нужды ТЭЦ	16,845
Покупка электроэнергии (млн. квт/час)	22,992
Установленная мощность ТЭЦ (Мвт)	22
Максимальная нагрузка (Мвт)	21,5
Общая протяженность линий электропередачи (км)	252,18
в том числе:	
воздушных высоковольтных 35 Кв (км)	32,37
кабельных линий 6/04 Кв (км)	94,18/66,41
Воздушные линии электропередач (км)	91,59
в том числе:	
35 Кв	32,37
6 Кв	13,38
0,4 Кв	45,84
Количество ТП и ПС	74
Кабельные линии электропередач (км)	160,59
в том числе:	
6 Кв	94,18
0,4 Кв	66,41
Количество силовых трансформаторов	114
Установленная мощность силовых трансформаторов (кВа)	81425



## ВОДОСНАБЖЕНИЕ / ВОДООТВЕДЕНИЕ

*Филиал государственного унитарного предприятия Ставропольского края «Ставрополькрайводоканал» - Предгорный «Межрайводоканал»  
Производственно-техническое подразделение Железноводское  
Технический директор ПТП Железноводское  
**ШЕСТЕРОВ Дмитрий Евгеньевич**  
г. Железноводск, ул. Ленина, д. 165  
тел./факс (87932)3-12-33*

### ВОДОСНАБЖЕНИЕ

*(на 01 января 2025 года)*

Подано холодной воды потребителям в 2024 г. (тыс. куб. м.)	2844,29
в том числе реализовано населению	801,18
Среднесуточная подача воды по сетям (тыс. куб. м.)	7,792
Протяженность линий транспортировки и распространения воды (км)	82,35
в том числе - уличные и магистральные сети (км)	51,00
водоводов (км)	6,95
внутриквартальных сетей (км)	24,4
внутридомовых сетей (км)	*

\* Внутридомовые сети водопровода не обслуживаются предприятием

### ВОДООТВЕДЕНИЕ

*(на 01 января 2025 года)*

Одиночное протяжение сетей канализации (км)	72,9
в том числе уличной сети	29,9
дворовых и внутриквартальных сетей	27,4
Суммарная производительность насосных станций сточных вод (тыс. куб. м/час)	9
коллекторов	15,6



## ГАЗОСНАБЖЕНИЕ

*Муниципальное унитарное предприятие  
«Лермонтовское городское газовое хозяйство»  
Директор АНИКЕЕВ Владимир Александрович;  
ул. Нагорная, 10, т. 3-31-03*

*(на 01 января 2025 года)*

Отпущено потребителям газа	сетевого (млн. куб. м.)	в том числе населению:	протяженность сетей, всего (км)
2015	107,1	7,2	162,8
2016	107,1	7,9	162,8
2017	105,0	7,9	169,1
2018	-	11,013	231,52
2019	-	5,3	238,74
2020	127,59	6,55	242,08
2021	127,59	6,55	242,08
2022	130,704	6,611	252,24
2023	115,109	7,787	259,61
2024	132,021	8,156	266,03

## ПОТРЕБЛЕНИЕ СЕТЕВОГО ГАЗА НАСЕЛЕНИЕМ

*(на 01 января 2025 года, млн. куб. м.)*

2014	2015	2016	2017	2018	2019	2020	2021	2022	2023	2024
10,6	7,1	7,2	7,9	110,13	5,36	36,11	7,31	6,611	7,78	10,79



## ТРАНСПОРТ

*Общество с ограниченной ответственностью  
«Северо-Кавказская Транспортная Компания»  
генеральный директор КОЛОМЫЦЕВ Андрей Витальевич;  
ул. Курганная, 8, т. 3-05-31*

### ТРАНСПОРТНОЕ ОБСЛУЖИВАНИЕ

(на 01 января 2025 года)

Число работающих в ООО «СКТК», чел.	10
в том числе на пассажирском автотранспорте	10
Количество автотранспорта, зарегистрированного на территории города Лермонтова (единиц)	
в том числе муниципального	
индивидуального	
Списочный состав общественного транспорта:	
автобусы	2
автобусных маршрутов всего	2
в том числе городских	
Среднедневной выход на линию	5
в том числе городских автобусов	
Среднегодовой показатель пассажирских перевозок (млн. чел.)	0,01
в том числе городских	0,005
Пригородные автобусные пассажирские перевозки:	
количество маршрутов	3
среднедневное число рейсов	35
число перевезенных пассажиров (тыс. чел.)	7,0
Количество автомобильных бензозаправочных станций	
Годовой отпуск автотранспорту:	
газа (тыс. м <sup>3</sup> )	18
Такси (служб)	3

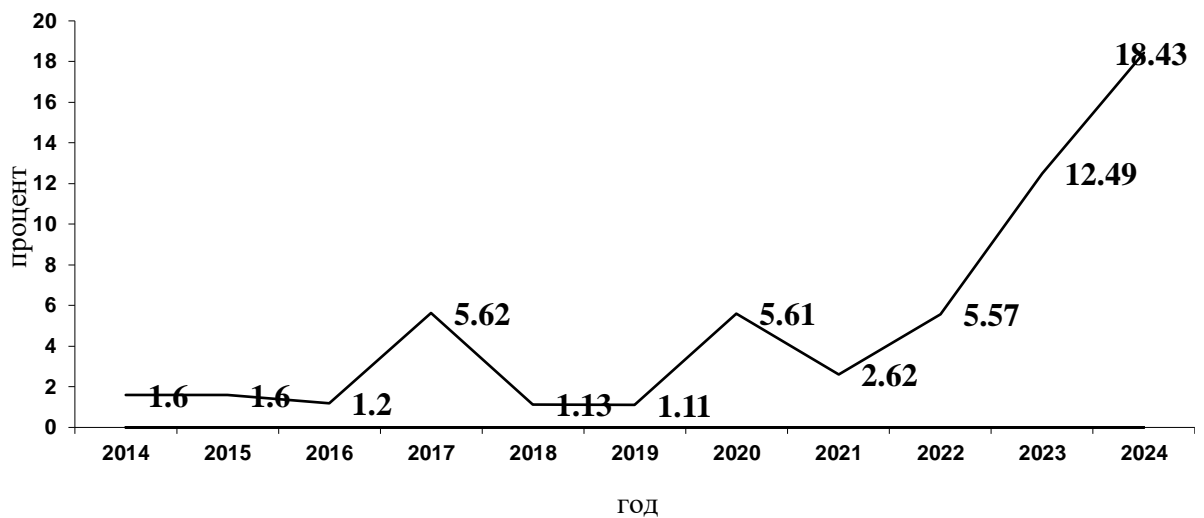




## ИЗМЕНЕНИЕ ДОЛИ ЗАТРАТ НА ОБЩЕСТВЕННЫЙ ТРАНСПОРТ И ДОРОЖНОЕ ХОЗЯЙСТВО В ФАКТИЧЕСКИХ РАСХОДАХ ГОРОДСКОГО БЮДЖЕТА

*(в процентах от общей величины расходной части бюджета)*

2014	2015	2016	2017	2018	2019	2020	2021	2022	2023	2024
0,6	1,6	1,2	5,60	1,13	1,11	5,61	2,62	5,57	12,49	18,43





## СВЯЗЬ И КОММУНИКАЦИИ

*Ставропольский филиал МРФ «ЮГ» ПАО «Ростелеком»*

*Директор Ставропольского филиала*

**ЗАВЯЗКИН Роман Алексеевич**

*г. Ставрополь, пр. Октябрьской революции, 10/12 тел. (8652)95-11-12*

1	Радиотрансляционных точек	146
	Телеграф:	-
	Телеграфная сеть общего пользования (точек подключения)	2
	Телетайп (абонентов)	-
3	Телефонов-автоматов универсальных	0
	в т. ч. «Телекарт 121»	0
4	Суммарная емкость станций городской телефонной сети	7090
	Задействовано номеров	2507
	Наименование АТС	Элком
5	Сеть «Интернет» (абонентов)	1 920

АТС города Лермонтова соединена с междугородней станцией с помощью волоконно-оптической линии связи и современного каналообразующего оборудования. Для более надежной и устойчивой работы АТС и АМТС закольцованы.



## ПОЧТОВАЯ СВЯЗЬ

*Пятигорский почтамт УФПС Ставропольского края  
Начальник КАЙМИН Григорий Ильич  
г. Пятигорск, пр. Кирова, 52, тел. 8(8793)33-51-36*

### ОТДЕЛЕНИЯ ПОЧТОВОЙ СВЯЗИ

(на 01 января 2025 года)

№ п/п	Наименование	Юридический адрес/телефон	Ф.И.О. Руководителя
1	ГОПС 357340 Лермонтов	г. Лермонтов, пр. Лермонтова, 2 тел. 8(87935)3-23-35	Тицкая Галина Ивановна
2	ГОПС 357341 Лермонтов	г. Лермонтов, ул. Октябрьская, 48 тел. 8(87935)3-22-37	Правдина Елена Владимировна
3	ГОПС 357342 Лермонтов	г. Лермонтов, ул. Ленина, 20 тел. 8(87935)3-22-36	Белоусова Светлана Михайловна
4	СОПС 357348 Острогорка	г. Лермонтов, ул. Дубравная, д. 1 тел. (87935)3-36-55	Федцова Марина Георгиевна

Количество объектов почтовой связи в городе Лермонтове	4
Почтовый обмен в разрезе предоставляемых услуг, ед.:	
государственные знаки почтовой оплаты	153 496
письменная корреспонденция	124 582
посылки	15 400
денежные переводы	3 890
выплата пенсии	17 804
доставлено периодических печатных изданий	25 630
Предоставление прочих услуг (всего), в том числе:	174 864
прием платежей от населения	2 534
реализация печатной продукции и товаров народного потребления	20 457
прием отправок ускоренной почты ЕМС	578
доставка рекламного материала	14 046
реализация лотерейных билетов	8 273
доставка счетов	128 976
прием уведомлений в миграционную службу	-
Прочие услуги	-



## ОБРАЗОВАНИЕ, ФИЗИЧЕСКАЯ КУЛЬТУРА И СПОРТ

*Отдел образования, физической культуры и спорта  
администрации города Лермонтова  
начальник ГРИГОРЬЕВА Мария Александровна  
ул. Решетника, 1; тел. 3-74-04*

### ОБРАЗОВАНИЕ

*(на 01 января 2025 года)*

Численность работников учреждений общего образования	607
в том числе педагогических работников, из них:	307
в учреждениях общего среднего и дополнительного образования, детских домах	178
в детских дошкольных учреждениях	129
в том числе муниципальных	307
Заслуженных учителей Российской Федерации	0
Почетных работников РФ, т. ч. отличников народного просвещения	54
Всего образовательных учреждений	15
в них обучается и воспитывается (чел.)	4340
Дошкольных образовательных учреждений, всего	9
Из них:	
ведомственных	0
муниципальных	9
Из муниципальных: специализированные	
детские сады	6
центры развития ребенка	3
детский сад комбинированного вида	0
Воспитывается в детских дошкольных учреждениях детей, всего (чел.)	1247
в том числе в муниципальных	1247
Учреждений общего среднего образования, всего:	4
в том числе: общеобразовательных школ, из них:	4
с углубленным изучением предметов	0
вечерних школ	0
Учащихся в учреждениях общего среднего образования, всего (чел.)	2988
Воспитывается в учреждениях дополнительного образования (чел.)	2381



## СРЕДНЕЕ ОБРАЗОВАНИЕ МУНИЦИПАЛЬНЫЕ ОБЩЕОБРАЗОВАТЕЛЬНЫЕ УЧРЕЖДЕНИЯ

№ п/п	Наименование учреждения	Год образования	Юридический адрес/телефон	Ф.И.О. руководителя
1	2	3	4	5
1	МБОУ СОШ № 1 города Лермонтова	1956	г. Лермонтов, ул. Решетника,3 (87935)3-14-76	Акульчик Константин Петрович
2	МБОУ СОШ №2 города Лермонтова	1958	г. Лермонтов, ул. Горняков, 54 (87935)3-54-35	Коломиец Михаил Николаевич
3	МБОУ СОШ № 4 города Лермонтова	1964	г. Лермонтов, ул. Нагорная,6 (87935)3-98-14	Зиновьева Наталия Викторовна
4	МБОУ СОШ № 5 города Лермонтова	1972	г. Лермонтов, ул. Комсомольская,6 (87935)3-51-66	Чиркова Маргарита Анатольевна

## ДЕТСКИЕ САДЫ

№ п/п	Наименование учреждения	Год образования	Юридический адрес/телефон	Ф.И.О. руководителя
1	2	3	4	5
1	МБДОУ детский сад-ясли комбинированного вида № 1 «Солнышко»	2015	г. Лермонтов, ул. Шумакова, 9	Юскаева Оксана Анатольевна
2	МБДОУ детский сад № 2 «Красная шапочка»	1962	г. Лермонтов, ул. Октябрьская, 40	Талашук Надежда Юрьевна
3	МДОУ - детский сад № 5 «Ласточка»	1958	г. Лермонтов, ул. Патриса Лумумбы, 41	Коломыцева Ирина Николаевна
4	МБДОУ центр развития ребенка - детский сад № 7 «Звездочка»	1962	г. Лермонтов, ул. Горняков, 39	Левченко Жанна Петровна
5	МБДОУ детский сад комбинированного вида № 8 «Аленький цветочек»	1963	г. Лермонтов, пр. Театральный, 4	Ковшарова Татьяна Леонидовна
6	МБДОУ центр развития ребёнка - детский сад № 11 «Малыш»	1958	г. Лермонтов, ул. Патриса Лумумбы, 51	Тимченко Инесса Юрьевна



**ПАСПОРТ СОЦИАЛЬНО-ЭКОНОМИЧЕСКОГО ПОЛОЖЕНИЯ  
ГОРОДА ЛЕРМОНТОВА (2014-2024 г.)**

7	МБДОУ - детский сад комбинированного вида № 13 «Родничок»	1976	г. Лермонтов, пр. Химиков, 12	Лысенко Анна Павловна
8	МБДОУ центр развития ребенка – детский сад № 14 «Елочка»	1986	г. Лермонтов, ул. Волкова, 20	Колмыкова Татьяна Ивановна
9	МДОУ детский сад № 15 «Сказка»	1987	г. Лермонтов, пр. Солнечный, 10/2	Панасюк Ирина Константиновна

**ЧИСЛЕННОСТЬ УЧАЩИХСЯ  
ОБЩЕОБРАЗОВАТЕЛЬНЫХ ОРГАНИЗАЦИЙ**

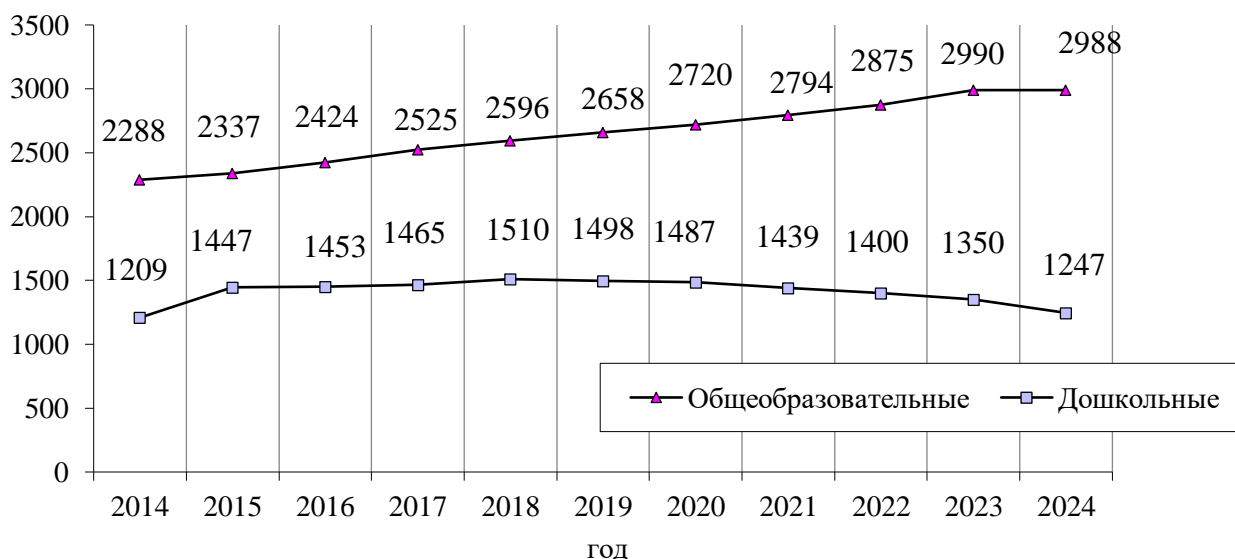
(на 01 января 2025 года, чел.)

2014	2015	2016	2017	2018	2019	2020	2021	2022	2023	2024
2288	2337	2424	2525	2596	2658	2720	2794	2879	2990	2988

**ЧИСЛЕННОСТЬ ВОСПИТАННИКОВ  
ДОШКОЛЬНЫХ ОБРАЗОВАТЕЛЬНЫХ УЧРЕЖДЕНИЙ**

(на 01 января 2025 года, чел.)

2014	2015	2016	2017	2018	2019	2020	2021	2022	2023	2024
1209	1447	1453	1465	1510	1498	1487	1439	1409	1350	1247





## МУНИЦИПАЛЬНЫЕ ОБРАЗОВАТЕЛЬНЫЕ УЧРЕЖДЕНИЯ ДОПОЛНИТЕЛЬНОГО ОБРАЗОВАНИЯ

№ п/п	Наименование учреждения	Год образования	Юридический адрес/телефон	Ф.И.О. руководителя
1	2	3	4	5
1	Муниципальное бюджетное учреждение дополнительного образования «Центр развития творчества «Радуга» г. Лермонтова	1994	г. Лермонтов, ул. Решетника,3 тел. 3-59-23	Фоменко Елена Викторовна
2	Муниципальное автономное учреждение дополнительного образования детско-юношеская спортивная школа г. Лермонтова	1961	г. Лермонтов, ул. Горняков, 54 тел. 3-22-33	Ващенко Димитрий Викторович
3	Муниципальное учреждение дополнительного образования «Детская музыкальная школа»	1956	проспект Театральный, 10А, тел. 3-58-45	Касаева Ирина Владимировна
4	Муниципальное учреждение дополнительного образования «Детская художественная школа»	1970	ул. Гагарина, д. 5, тел. 3-13-26	Могилина Татьяна Алексеевна

## ФИЗИЧЕСКАЯ КУЛЬТУРА И СПОРТ

### ФИЗКУЛЬТУРНО-СПОРТИВНЫЕ УЧРЕЖДЕНИЯ

Наименование учреждения	Год образования	Адрес/телефон	Ф.И.О. руководителя
1	2	3	4
Муниципальное автономное учреждение дополнительного образования «Детско-юношеская спортивная школа города Лермонтова»	1961	г. Лермонтов, ул. Спортивная, 4А, (87935) 3-22-33	Ващенко Димитрий Викторович



**ПАСПОРТ СОЦИАЛЬНО-ЭКОНОМИЧЕСКОГО ПОЛОЖЕНИЯ  
ГОРОДА ЛЕРМОНТОВА (2014-2024 г.)**

*(на 01 января 2025 года)*

Работников физической культуры, всего:	66
в том числе:	
в дошкольных образовательных учреждениях	8
в общеобразовательных школах	13
в средних специальных учебных заведениях	3
в учреждениях дополнительного образования	18
другие работники физической культуры и спорта	24
Спортивных сооружений, всего:	79
в том числе:	
стадионы с трибунами на 1500 и более мест	1
плоскостные спортивные сооружения (площадки, поля)	37
спортивные залы	17
плавательные бассейны	3
стрелковые тир	2
встроенные приспособления для занятий спортом	
Всего занимаются физической культурой и спортом (тыс. чел.)	15308





## ВЫСШЕЕ ОБРАЗОВАНИЕ

*Федеральное государственное бюджетное  
образовательное учреждение высшего образования  
Северо-Кавказский филиал Московского государственного  
технического университета (МАДИ)  
Директор ЯГУДАЕВ Геннадий Григорьевич  
ул. Промышленная, 20,  
тел. 3-14-94, 3-75-45*

*(на 01 января 2025 года)*

Количество учащихся, чел.	Количество преподавателей, чел	Форма обучения
235	17	Очная/ очно–заочная/ заочная

Специальности / факультеты:

1. Наземные транспортно-технологические средства
2. Строительство
3. Технология транспортных процессов
4. Экономика

## СРЕДНЕЕ ПРОФЕССИОНАЛЬНОЕ ОБРАЗОВАНИЕ

*Государственное бюджетное профессиональное  
образовательное учреждение  
«Лермонтовский региональный многопрофильный колледж»  
Директор ТАРАСЕНКО Марина Николаевна  
ул. Комсомольская, 18; тел. 3-14-92*

*(на 01 января 2025 года)*

Количество учащихся, чел.	Количество преподавателей, чел	Форма обучения
1660	54	Очная, заочная, очно-заочная

Специальности / факультеты:

- 08.02.01 Строительство и эксплуатация зданий и сооружений
- 09.02.01 Компьютерные системы и комплексы
- 09.02.06 Сетевое и системное администрирование
- 09.02.07 Информационные системы и программирование



- 13.02.13 Эксплуатация и обслуживание электрического и электромеханического оборудования (по отраслям)
- 20.02.04 Пожарная безопасность
- 15.02.19 Сварочное производство
- 23.02.07 Техническое обслуживание и ремонт двигателей, систем и агрегатов автомобилей
- 38.02.01 Экономика и бухгалтерский учет (по отраслям)
- 43.02.15 Поварское и кондитерское дело



## ЗДРАВООХРАНЕНИЕ СВЕДЕНИЯ О ЛЕЧЕБНО-ПРОФИЛАКТИЧЕСКИХ УЧРЕЖДЕНИЯХ

*Клиническая больница № 101 филиал  
Федерального государственного бюджетного учреждения  
«Северо-Кавказский научно-клинический центр Федерального медико-  
биологического агентства» в городе Лермонтове  
Заместитель генерального директора руководитель филиала КБ № 101  
ФФГБУ СКФНКЦ ФМБА России в городе Лермонтове  
**МОЛЯВЧИКОВА Ольга Вячеславовна;**  
ул. Ленина, 26, тел. 3-16-15, 3-11-80  
8(87935)4-10-41доб.4201*

*(на 01 января 2025 года)*

Всего работающих в ФГУЗ «Клиническая больница № 101» ФМБА России (чел.)	646
из них: врачи	131
средний медицинский персонал	321
младший медицинский персонал	61
рабочие и служащие	128
провизоры	5
В составе лечебно-профилактического учреждения:	
поликлиника для взрослых	1
детская поликлиника	1
консультативная поликлиника	1
женская консультация	1
стоматологическое отделение	1
кабинет ультразвуковой диагностики	1
клинико-диагностическая лаборатория	1
эндоскопический кабинет	1
отделение рентгеновской диагностики	1
отделение функциональной диагностики	1
физиотерапевтическое отделение	1
коек	310
Центр крови	1
Отделение скорой и неотложной медицинской помощи	1
Аптек, всего	1
в том числе больничных аптек	1



**«Межрегиональное управление № 101»  
Федерального медико-биологического агентства России**  
Главный государственный санитарный врач по соответствующим  
обслуживаемым организациям и на территории города Лермонтова  
**ЧЕРНОБАЙ Лиля Александровна**  
ул. Ленина, д. 26, тел./факс 3-76-10

Специалисты:

1	с высшим медицинским образованием	4
2	с высшим профессиональным образованием	5
3	со средним профессиональным образованием	2

Отделы:

1	Специализированного надзора за радиационной безопасностью и условиями труда
2	Санитарно-эпидемиологического надзора
3	Организации и обеспечения деятельности

**Федеральное государственное бюджетное учреждение  
здравоохранения «Центр гигиены и эпидемиологии №101 Федерального  
медико-биологического агентства»**

Главный врач:  
**ТЕКЕЕВ Рамазан Адамович**  
ул. Ленина, д. 26, тел./факс 3-06-51, 3-52-81

	Отделы	Численность сотрудников
1	Руководство	2
2	Финансово-экономический и административный	4
3	Административно-хозяйственная часть	9
4	Санитарно-гигиенический	5
5	Профилактики инфекционных заболеваний	3
6	Санитарно-химических исследований	1
7	Физических факторов неонизирующей и ионизирующей природы	
8	Отбора проб, приема, кодирования и выдачи результатов исследований	

	Лаборатории	Численность сотрудников
1	Бактериологическая	6
2	Физико-химических исследований	1



*Государственное бюджетное учреждение Ставропольского края  
«Пятигорская городская станция по борьбе с болезнями животных»  
осуществляет обслуживание на территории города Лермонтова*

*Начальник учреждения:*

**МАЛИКОВА Наталья Валерьевна**

*Ставропольский край г. Пятигорск ул. 50 лет ВЛКСМ, д. 2*

*тел. 7-8793-98-80-07*

**Специалисты:**

1	врачи (чел.)	2
2	младший медицинский персонал	1

**Услуги:**

1	Профилактика заболеваний и лечение животных, включая сельскохозяйственных домашних зоопарковых и других животных пушных
---	---

**ООО «Дом здоровья»**

*Директор (главный врач) ТУРЧИЕВ Андрей Георгиевич*

*ул. Шумакова, 1/1, тел. 3-79-56*

**Специалисты:**

1	врачи (чел.)	14
2	средний медицинский персонал, (чел.)	5
3	рабочие и служащие (чел.)	10

**Услуги:**

1	Стоматология
2	Педиатрия
3	Терапия
4	Гинекология
5	Оториноларингология
6	Ультро-звуковая диагностика
7	Физиотерапия



## СОЦИАЛЬНОЕ ОБЕСПЕЧЕНИЕ

*Управление труда и социальной защиты населения  
администрации города Лермонтова  
Начальник **ЦИБУЛЬКИНА Виктория Викторовна**  
ул. Пятигорская, 15 тел. 3-34-62*

*(на 01 января 2025 года)*

Получатели государственных пособий на детей, чел.	291
в том числе количество детей, чел.	911
Получатели субсидий по оплате ЖКУ, шт. семей	1385
население старше трудоспособного возраста (женщины от 55 лет, мужчины от 60 лет), чел.	-
Участники Великой Отечественной войны, с учетом тружеников тыла, жителей блокадного Ленинграда, бывших несовершеннолетних узников фашизма, вдов, в/сл. последнего военного призыва, чел.	69
Инвалиды Великой Отечественной войны и приравненные к ним, чел.	0
Труженики тыла, чел.	30
Несовершеннолетние узники фашистских лагерей, чел.	2
лица, реабилитированные и пострадавшие от политических репрессий, чел.	23
лица, подвергшиеся радиационному воздействию, чел.	-
Ветераны боевых действий, чел.	171
Ветераны труда, чел.	1490
Ветераны труда Ставропольского края, чел.	945
Инвалиды 1,2,3 группы по общему заболеванию, чел.	830
Инвалиды с детства, чел.	115
Дети - инвалиды, чел.	54
Многодетные семьи, чел.	291
Социально – неблагополучные семьи, чел.	-
Опекунские семьи, чел.	-
Малоимущие семьи, чел.	120
Семьи беженцев и вынужденных переселенцев, чел.	-
Количество граждан, пользующихся мерами социальной поддержки, чел.	5,5
Расходы на предоставления мер социальной поддержки, тыс. руб.	155 824,36



## КУЛЬТУРА

*Отдел культуры администрации города Лермонтова*

*Начальник МОРГУНОВА Ольга Александровна*

*ул. Решетника, д. 1, тел. 3-71-34*

*(на 01 января 2025 года)*

Библиотек городских массовых (с филиалами)	4
в них книг (тыс. шт.)	160,6
книг в библиотеках на одного жителя	6,5
Детских школ искусств:	2
в том числе:	
музыкальных	1
художественных	1
Дворец культуры	1
в них мест:	320
Памятников истории, культуры, архитектуры, градостроительства (состоящих на учете)	23
в том числе:	
скульптурных	-
архитектурных	6
археологических	18
прочих	-

## УЧРЕЖДЕНИЯ КУЛЬТУРЫ

*Муниципальное казённое учреждение*

*«Централизованная библиотечная система»*

*Директор БЕСПАЛОВА Виктория Юрьевна*

*пр. Солнечный, д.5, тел. 3-98-17*

Год образования: 1994

Количество экземпляров книг: 160565

Филиалы: Центральная библиотека, детская библиотека «Знайка»,  
библиотека № 1 Детская библиотека № 2 Центр правовой информации.



*Муниципальное учреждение  
«Многопрофильный Дворец культуры» города Лермонтова  
Директор **СТУЛИКОВ Илья Игоревич**  
ул. Ленина, 18, тел. 3-10-09*

Год образования: 1957

Зрительных залов: 1 на 320 мест.

Коллективы: самодеятельный, художественного творчества, философский, патриотический, декоративно-прикладного и изобразительного искусства, любительские объединения и т.д.

*Муниципальное казенное учреждение по работе с молодежью  
«Молодежный центр»*

*Руководитель: АСТАШЕВА Алена Григорьевна*

*Адрес: г. Лермонтов, ул. Волкова д. 14*

Год образования: 2012

Движение волонтерского штаб по сопровождению событийных мероприятий, оказанию помощи лицам старше 65 лет, инвалидам и людям, оказавшимся в трудной жизненной ситуации. Движение волонтеры Победы направлено по патриотическому воспитанию молодежи, работа с детскими и молодежными объединениями, привлечение молодых семей по участию в межрегиональных конкурсах и акциях.





## МНОГОФУНКЦИОНАЛЬНЫЙ ЦЕНТР

*Муниципальное казенное учреждение  
«Многофункциональный центр предоставления государственных  
и муниципальных услуг города Лермонтова»  
Директор ДАШКОВА Алина Леонидовна  
ул. Ленина, д. 13, тел. 3-52-90*

*(на 01 января 2025 года)*

Количество обращений	19304
из них:	
принятых дел	12593
выданных дел	9632
Количество оказанных услуг:	
федеральные услуги	13901
региональные услуги	789
муниципальные услуги	1794
прочие услуги	2113
электронные услуги	707
среднее время обслуживания (мин.)	00:16
Среднее время ожидания в очереди заявителя(мин.)	00:01



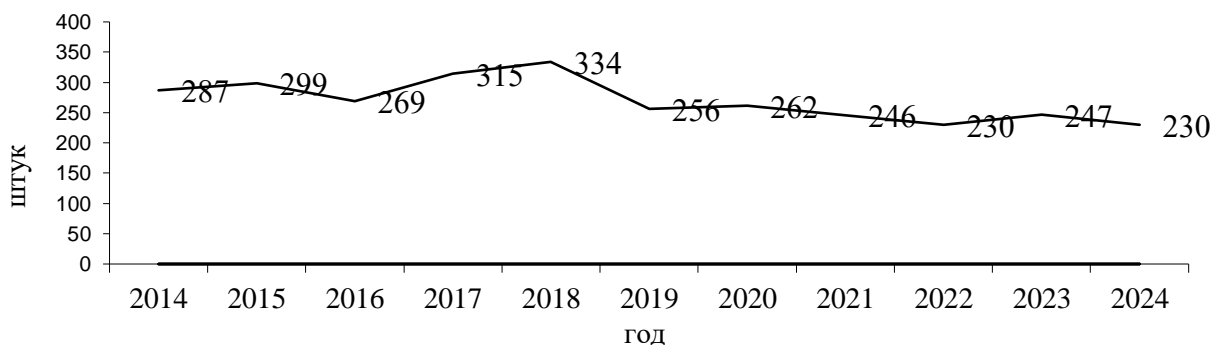
## ОБЩЕСТВЕННАЯ БЕЗОПАСНОСТЬ

*Отдел МВД России по городу Лермонтову:  
начальник полковник полиции **ВОРОБЬЕВ** Алексей Александрович  
ул. П. Лумумбы, д. 3, тел. 3-51-69*

*(на 01 января 2025 года)*

Год	Общее количество преступлений (шт.)	Доля тяжких и особо тяжких преступлений, (%)	Общее количество преступлений, связанных с незаконным оборотом наркотиков (шт.)
1	2	3	4
2014	287	17,1	33
2015	299	17,4	24
2016	269	19,7	24
2017	315	18,7	39
2018	334	36,5	30
2019	256	36,2	32
2020	262	25,5	38
2021	246	25,5	34
2022	230	29,1	35
2023	247	31,8	12
2024	230	25,2	11

*Динамика количества совершенных преступлений (штук)*



*Количество автотранспорта зарегистрированного на территории города Лермонтова, единиц*

1.	Муниципального	16
2.	Индивидуального	12500
3.	Организаций и индивидуальных предпринимателей	14480



## ЭКОЛОГИЯ, ОХРАНА ПРИРОДЫ

Ставропольский гидрометцентр осуществляет мониторинг загрязнения атмосферного воздуха в городах Ставропольского края.

Город Лермонтов расположен в центре региона Кавказских Минеральных Вод. По официальным данным в городах Кисловодск, Пятигорск и Минеральные Воды по результатам наблюдений в январе 2025 года случаев превышений предельно допустимых концентраций не зарегистрировано. Уровень загрязнения атмосферного воздуха низкий, поэтому состояние окружающей среды в городе Лермонтове характеризуется как стабильное.

### Основные экологические вопросы города Лермонтова

1. Загрязнение атмосферного воздуха выбросами вредных веществ, образующихся от стационарных источников и растущего количества автотранспортных средств.

2. Отсутствие очистки ливневых сточных вод.

3. Недостаточная эффективность очистки сточных вод на городских очистных сооружениях, вызванная изношенностью оборудования и увеличением количества поступающих на очистку стоков.

4. Большой износ водопроводных и канализационных сетей и очистных сооружений города Лермонтова.

5. Аварийное состояние системы ливневых коллекторов, обводного коллектора.

6. Отсутствие контроля за радиационно-экологической обстановкой в городе Лермонтове (в местах превышения уровня эксхалации радона над нормативными значениями).

Географически город Лермонтов расположен у западного подножья горы Бештау, в месте, где отмечается естественно-повышенный радиационный фон в подлежащих породах. Это обуславливает повышенный гаммафон, а также повышенные уровни эксхалации (выделение из грунта) радиоактивного газа – радона. Кроме того, в жилищно-бытовом строительстве 50-60 годов использовались местные строительные материалы.

Кроме того, город Лермонтов расположен в зоне «Главного разлома», имеющего субмеридиальную ориентацию, что является определяющим в выходе радона с поверхности земли. Это свидетельствует о необходимости проведения систематического исследования плотности потоков радона на участках застройки как до начала вскрышных работ, так и в процессе строительства, а также проведение специальных противорадиационных мероприятий при строительстве объектов.

7. Повышение экологической культуры жителей с целью обеспечения чистоты городской территории.



## ИНФОРМАЦИОННОЕ ОБЕСПЕЧЕНИЕ

*Отдел кадров, муниципальной службы и организационных вопросов  
администрации города Лермонтова  
начальник ПОДОПЛЕЛОВА Виктория Вячеславовна;  
ул. Решетника, д. 1;  
тел. 3-10-26*

Наименование источников	Количество вещателей
Периодические печатные издания	1
Радиoproграммы	0
Телевизионные программы	0

### Общедоступные программы российских и зарубежных телерадиоорганизаций

Радио		Телевидение	
Радио России	Маяк	Первый	Россия 1
Вести ФМ		Россия 2	Россия 24
		Россия Культура	НТВ
		5 канал	МАТЧ!
		Карусель	ОТР
		ТВЦ	СТС
		ТНТ	МУЗ ТВ
		ТВ 3	Домашний
		СПАС	Рен ТВ
		Звезда	Пятница
			МИР

### Трансляция передач по кабельным сетям ООО «Борис»:

Наименование:			
	Вести. СК		

### Вещатели города Лермонтова:

Телевидение:	ООО «ПОСТ ЛТД» ОАО «Ростелеком» ООО «Лекс» РТС
Радиовещание:	нет
Печатные издания:	МУ «Городская газета»



Услуги телевидения в городе Лермонтове оказывают четыре организации: ООО «Борис», ООО «ПОСТ Лтд», Ставропольский филиал ОАО «Ростелеком», ООО «ЛЕКС».

Ежедневно в городе транслируются в полном объеме общедоступные программы российских и зарубежных каналов. Наряду с федеральным набором из 22 кабельных каналов и каналами аналогового и цифрового вещания, представленного индивидуальными пакетами кабельного телевидения, в городе Лермонтове транслируются программы Ставропольского и Пятигорского телевидения Ставропольской государственной телерадиовещательной компании (СГТРК).

Радиовещание представлено в городе следующими краевыми радиостанциями: краевое радио (СГТРК); радио «Русь» (СГТРК).

Печатные издания: в городе Лермонтове с 2006 года выпускается еженедельная региональная общественно-политическая газета города Лермонтова «Лермонтовские известия».

В соответствии с Федеральным законом «Об обеспечении доступа к информации о деятельности государственных органов и органов местного самоуправления» создан и утвержден решением Совета города Лермонтова Ставропольского края от 28.10.2009 г. № 84 официальный портал органов местного самоуправления города Лермонтова в сети Интернет, который является официальным источником информации о деятельности органов местного самоуправления города Лермонтова, определен адрес расположения официального портала в сети Интернет – [info@lermsk.stavregion.ru](mailto:info@lermsk.stavregion.ru).

**Муниципальное учреждение «Городская газета»**

*Исполняющий обязанности директора-главного редактора*

**УГРЮМОВА Анастасия Андреевна**

*ул. Гагарина, 19 тел. 3-56-60, 3-48-84*

Год образования: 2012

Печатные издания: Еженедельная региональная общественно-политическая газета «Лермонтовские известия»

Информационные блоки «Новости Лермонтова» в социальных сетях, аккаунт «Городская газета».



## ВНЕШНИЕ СВЯЗИ

*Отдел по координации деятельности в сфере обеспечения безопасности  
администрации города Лермонтова*

*Заместитель главы администрации – начальник отдела по координации  
деятельности в сфере обеспечения безопасности*

**САРОЯН Эдгар Петрович;**

*ул. Решетника, д. 1;*

*тел. 3-78-22*

### Город Лермонтов является членом

- ✓ Ассоциации «Совет муниципальных образований Ставропольского края»
- ✓ Клуба городов – стратегов (Ресурсный центр по стратегическому планированию при Леонтьевском центре - Проект «Развитие инфраструктуры территориального стратегического планирования в России» при поддержке Фонда Евразия)



## ПОЛИТИЧЕСКИЕ ПАРТИИ

*Лермонтовское местное отделение Всероссийской политической партии «Единая Россия» в Ставропольском крае*

*Руководитель:* КОБЗЕВА Елена Нурбиевна

*Адрес:* г. Лермонтов, ул. Ленина, д. 18, каб. 22

*Лермонтовское городское отделение политической партии «Коммунистическая партия Российской Федерации»*

*Руководитель:* ВОЛХОВ Александр Михайлович

*Адрес:* г. Лермонтов, ул. Волкова, 4 стр. 2

*Местное отделение партии «Справедливая Россия» в городе Лермонтове Ставропольского края*

*Руководитель:* САДОВНИКОВ Сергей Валентинович

*Адрес:* г. Лермонтов, ул. Ленина, д. 20

*Лермонтовское городское отделение политической партии «Либерально-демократическая партия России»*

*Руководитель:* ШАПОВАЛОВ Евгений Константинович

*Адрес:* - г. Лермонтов, ул. Волкова, 9



## ОБЩЕСТВЕННЫЕ ОРГАНИЗАЦИИ

### ***Лермонтовская городская общественная организации ветеранов (пенсионеров) войны, труда, Вооруженных сил и правоохранительных органов***

*Руководитель:* ДЕМЬЯНОВ Александр Николаевич

*Адрес:* г. Лермонтов, ул. Пятигорская, 15

*Зарегистрирована:* Главное управление Министерства юстиции РФ по Ставропольскому краю, 15.10.2019

*Цели:*

- защита гражданских, социально-экономических, личных прав, свобод и интересов лиц старшего поколения, проживающих на территории Ставропольского края;
- улучшение социально-бытовых условий жизни ветеранов, обеспечение их достойного положения в обществе;
- формирование в обществе уважительного отношения к старшему поколению граждан;
- содействие в патриотическом, духовно-нравственном и трудовом воспитании граждан.

### ***Лермонтовская городская организация Ставропольской краевой организации и общероссийской общественной организации «Всероссийское общество инвалидов» (ЛГО ВОИ)***

*Руководитель:* РЕРУХ Зинаида Владимировна

*Адрес:* г. Лермонтов, ул. Шумакова, д.11, кв.205

*Зарегистрирована:* Главное управление Министерства юстиции РФ по Ставропольскому краю, 30.09.1997

*Цели:* защита прав и интересов инвалидов города Лермонтова.

### ***Общественное объединение ветеранов воздушно-десантных войск и войск специального назначения***

*Руководитель:* ФИЛАТОВ Вячеслав Сергеевич

*Зарегистрирована:* без образования юридического лица

*Цели:*

- популяризация службы в рядах вооруженных сил РФ.
- помощь уволенным в запас и семьям, проходящих службу в рядах Российской армии.

### ***Лермонтовская городская пионерская организация***

*Руководитель:* БОБРУСЕВА Екатерина Викторовна

*Адрес:* г. Лермонтов, ул. Решетника, д.2 Б,

*Зарегистрирована:* без образования юридического лица





*Цели:* воспитание и формирование высоконравственного, ответственного, творческого, инициативного гражданина и патриота России.

***Общественная организация «Армянский национальный союз»***

*Руководитель:* АРАМЯН Размик Дурсунович

*Адрес:* г. Лермонтов, Черкесское шоссе, 1

*Зарегистрирована:* Главное управление Министерства юстиции РФ по Ставропольскому краю, 18.02.2008

*Цели:*

- содействие укреплению мира, дружбы и согласия между народами;
- оказание помощи пострадавшим в результате стихийных бедствий;
- сохранение культуры армянского народа.

***Лермонтовская городская организация профсоюза работников народного образования и науки РФ***

*Руководитель:* ВАСИЛЬЕВА Елена Васильевна

*Адрес:* г. Лермонтов, ул. Решетника, 3 тел. (87935) 3-12-66

*Зарегистрирована:* без образования юридического лица

*Цели:*

- участие в реализации приоритетных задач государственной политики в сфере образования;
- повышение социального статуса работников образования и обучающихся;
- юридическая защита прав и интересов членов профсоюза;
- защита прав и интересов членов профсоюза на безопасные условия труда и здоровья;
- развитие социального диалога и социального партнерства;
- институциональное и кадровое укрепление городской организации профсоюза;
- информационное обеспечение профсоюзной деятельности;
- развитие взаимодействия с институтами гражданского общества.
- развитие молодежной политики.

***Первичная профсоюзная организация Клиническая больница № 101 города Лермонтова***

*Руководитель:* ВЛАСЕНКО Татьяна Юрьевна

*Адрес:* г. Лермонтов, ул. Ленина 26, тел. (87935)3-18-80

*Зарегистрирована:* Главное управление Министерства юстиции РФ по Ставропольскому краю, 25.01.2001

*Цели:*

- обеспечение и защита трудовых, профессиональных, социально-экономических прав и интересов работников предприятия членов профсоюза.



***Местное отделение Общероссийской общественно-государственной организации «Добровольное общество содействия армии, авиации и флоту России» города Лермонтова Ставропольского края***

*Руководитель:* ЕРЁМИНА Наталья Дмитриевна

*Адрес:* г. Лермонтов, ул. Горняков, д. 41, тел. (87935)3-52-02

*Зарегистрирована:* Главное управление Министерства юстиции РФ по Ставропольскому краю, 25.05.2010 г.

*Цели:* патриотическое, военно-патриотическое воспитание молодежи; обучение водителей категории «В».

***Лермонтовское хуторское казачье общество Ставропольского окружного казачьего общества Терского войскового казачьего общества***

*Руководитель:* МЕРЕУЦА Данил Иванович

*Адрес:* г. Лермонтов, с. Острогорка, ул. Комсомольская, 15 б

*Зарегистрирована:* Главное управление Министерства юстиции РФ по Ставропольскому краю, 19.07.2012

*Цели:* деятельность по обеспечению общественного порядка и безопасности.

***Лермонтовское городское отделение Общероссийской Общественной Организации «Всероссийский Женский Союз «Надежда России» России***

*Руководитель:* КОНДРАХИНА Наталия Николаевна

*Адрес:* г. Лермонтов, ул. Волкова, д.4/2

*Зарегистрирована:* без образования юридического лица

*Цели:* активизация политической, социальной, культурной, творческой деятельности женщин города Лермонтова.

***Городская общественная организация «Совет женщин города Лермонтова»***

*Руководитель:* РОМАН Елена Александровна

*Адрес:* -

*Зарегистрирована:* без образования юридического лица

*Цели:*

- участие женщин в разработке и реализации политических, социально-экономических, образовательных, культурных и экологических программ по улучшению положения женщин, детей, реализации семейной политики.



## РЕЛИГИОЗНЫЕ ОРГАНИЗАЦИИ

***Местная религиозная организация православного Прихода храма святого великомученика Георгия Победоносца города Лермонтова Ставропольского края Пятигорской и Черкесской Епархии Русской Православной Церкви (Московский Патриархат)***

*Руководитель:* настоятель храма святого великомученика Георгия Победоносца – протоиерей Александр Холодный

*Адрес:* г. Лермонтов, с. Острогорка, ул. Комсомольская 15/1, т. (87935) 3-27-42

*Зарегистрирована:* Главное управление Министерства юстиции РФ по Ставропольскому краю, 05.06.1992

*Цели:* совершение богослужений, социальная деятельность.

***Местная религиозная организация православного Прихода храма преподобного Сергия Радонежского г. Лермонтова Ставропольского края Пятигорской и Черкесской Епархии Русской Православной Церкви (Московский Патриархат)***

*Руководитель:* настоятель храма преподобного Сергия Радонежского, протоиерей Константин Фаустов

*Адрес:* г. Лермонтов, ул. Горная д.3, т. 3-79-92

*Зарегистрирована:* Главное управление Министерства юстиции РФ по Ставропольскому краю, 29.01.2004

*Цели:* совершение богослужений, социальная деятельность.

***Религиозная организация Епархиального монастыря Бештаугорский Второафонский мужской монастырь под городом Пятигорском Пятигорской и Черкесской Епархии Русской Православной Церкви (Московский Патриархат)***

*Руководитель:* Игумен Михаил (Гичко Михаил Викторович)

*Адрес:* Лермонтов, гора Бештау 55, квартал Машукского лесничества; (почтовый адрес 357500, г. Пятигорск, главпочтамт, а/я № 260)

*Зарегистрирована:* Главное управление Министерства юстиции РФ по Ставропольскому краю, 21.02.2001

*Цели:* совершение богослужений, социальная и религиозная деятельность.

***Религиозная организация Церкви Евангельских Христиан-Баптистов города Лермонтова Ставропольского края***

*Руководитель:* пресвитер ЛЕВДАНСКИЙ Тимофей Николаевич

*Адрес:* Лермонтов, ул. Пятигорская, 13А,

*Зарегистрирована:* Главное управление Министерства юстиции РФ по Ставропольскому краю 25.05.1999. *Цели:* религиозная деятельность.