

ИТОГИ СОЦИАЛЬНО-ЭКОНОМИЧЕСКОГО РАЗВИТИЯ ГОРОДА ЛЕРМОНТОВА ЗА I ПОЛУГОДИЕ 2022 ГОДА

Город Лермонтов – один из самых молодых городов Ставропольского края и является географическим центром региона Кавказских Минеральных Вод. Площадь территории города Лермонтова составляет 30,78 кв. км.

По данным Северо-Кавказстата по состоянию на 01 апреля 2021 года общее количество хозяйствующих субъектов по городу Лермонтову составило 1160, из них:

количество юридических лиц, филиалов и представительств – 432
количество хозяйствующих субъектов, осуществляющих хозяйственную деятельность без образования юридического лица - 728.

Количество хозяйствующих субъектов на территории города Лермонтова по состоянию на 01 апреля 2021 года



ПРОМЫШЛЕННОСТЬ

По имеющимся данным объем отгруженных товаров собственного производства, выполненных работ и услуг собственными силами крупными и средними предприятиями города Лермонтова (средняя численность которых превышает 15 человек) на 1 июля 2022 года, составил 2332137,9 тыс. руб., темп роста составляет 111,0 процента.

Объем отгруженных товаров собственного производства, выполненных работ и услуг собственными силами крупными и средними предприятиями города Лермонтова, всего



По данным управления Федеральной службы государственной статистики по Северо-Кавказскому федеральному округу с января по июнь 2022 года объем отгруженных товаров собственного производства составил 2100713,0 тыс. руб.,

В промышленном производстве за 1 полугодие 2022 года (промышленность) объем отгруженных товаров составил 1631356,1 тыс. руб.

Основными видами деятельности промышленного производства города Лермонтова являются производство и распределение электроэнергии, газа, пара и горячей воды, химическое производство и производство пластмассовых изделий.

ПОТРЕБИТЕЛЬСКИЙ РЫНОК

Торговля является важной областью, позволяющей улучшить качество жизни населения, одна из основополагающих частей социальной инфраструктуры города Лермонтова.

Произошедшие рыночные преобразования в торговой деятельности обеспечили развитие потребительского рынка города Лермонтова с достаточно высоким уровнем насыщения товарами: появился расширенный ассортимент и многообразие отечественных и импортных товаров, повысилась возможность выбора наиболее качественного товара.

Оборот розничной торговли крупных и средних предприятий «всех видов экономической деятельности» за январь-июнь 2022 года составил 835906 тыс. руб. Темп роста к аналогичному периоду 2021 года 142,0 процента.

Объем платных услуг населению по городу Лермонтову за первое полугодие 2022 года составил 424351,1 тыс. руб.

В течение I полугодия 2022 года на территории города Лермонтова проведено 6 сельскохозяйственных ярмарок. Целью проведения ярмарок является поддержание экономической и социальной стабильности, обеспечение населения города Лермонтова сельскохозяйственной продукцией по доступным ценам

В сфере общественного питания работают 39 предприятий на 1834 посадочных места.

ИНВЕСТИЦИИ

По данным Северо-Кавказстата за январь – март 2021 года инвестиции в основной капитал по крупным и средним предприятиям составили 55,54 млн. рублей, за аналогичный период 2020 года показатель составил 24,07 млн. рублей.

На территории города Лермонтова 17 инвестиционных проектов, 1 из которых в I квартале 2021 года завершил свою реализацию:

строительство склада по Черкесскому шоссе, 3/1. Срок реализации инвестиционного проекта 2021 год. Созданы 5 новых рабочих места из 8.

Инвестиционные проекты, реализуемые на территории города Лермонтова:

строительство производственно-складских зданий по проезду Краснодарский, 6 (склад № 1, склад № 2). Срок реализации инвестиционного проекта 2020 – 2022 гг. Планируется создать 12 новых рабочих мест;

строительство производственно-складского здания по проезду Краснодарский, 6 (склад № 4). Срок реализации инвестиционного проекта 2021 – 2022 гг. Планируется создать 10 новых рабочих мест;

строительство склада по ул. Промышленная, 10/4. Срок реализации инвестиционного проекта 2020 – 2022 гг. Планируется создать 25 новых рабочих мест;

строительство склада по ул. Комсомольская, 27. Срок реализации инвестиционного проекта 2020 – 2022 гг. Планируется создать 10 новых рабочих мест;

строительство склада по ул. Комсомольская, 23. Срок реализации инвестиционного проекта 2020 – 2022 гг. Планируется создать 15 новых рабочих мест;

строительство склада по ул. Комсомольская, 35. Срок реализации инвестиционного проекта 2021 год. Планируется создать 18 новых рабочих мест;

строительство эстакады по ул. Комсомольская. Срок реализации инвестиционного проекта 2021 год.

строительство склада по проезду Краснодарский. Срок реализации инвестиционного проекта 2021 – 2023 гг. Планируется создать 8 новых рабочих мест;

строительство пивоваренного завода по проезду Тепличный, 16. Срок реализации инвестиционного проекта 2021 год. Планируется создать 12 новых рабочих мест;

строительство спиртохранилища по ул. Промышленная, 8. Срок реализации инвестиционного проекта 2021 год. Планируется создать 5 новых рабочих мест;

строительство многоэтажного жилого дома по ул. Волкова, 15 (инвестор ООО Специализированный застройщик «Кавминтрестстрой»). Срок реализации инвестиционного проекта 2019 – 2021 гг. Стоимость инвестиционного проекта 146 млн. рублей;

строительство многоквартирного жилого дома по проспекту Лермонтова, 6. Срок реализации инвестиционного проекта 2020 – 2022 гг. Стоимость инвестиционного проекта 150,0 млн. рублей;

строительство многоквартирных жилых домов по проспекту Лермонтова, 10. Срок реализации инвестиционного проекта 2020 – 2022 гг. Стоимость инвестиционного проекта 130,0 млн. рублей;

строительство многоквартирных домов со встроенными помещениями по ул. Пятигорская, 17. Срок реализации инвестиционного проекта 2020 – 2022 гг. Стоимость инвестиционного проекта 160,0 млн. рублей.

строительство многоквартирного дома по проезду Солнечный (инвестор ООО Специализированный застройщик «Золотая корона»). Срок

реализации инвестиционного проекта 2021 – 2022 гг. Стоимость инвестиционного проекта 152,0 млн. рублей;

строительство многоквартирного жилого дома по проспекту Лермонтова. Срок реализации инвестиционного проекта 2021 – 2022 гг. Стоимость инвестиционного проекта 120,0 млн. рублей.

На территории города Лермонтова планируется создание регионального индустриального парка по производству меховых и кожаных изделий. Это объединенная общей инфраструктурой площадка для локального и организованного размещения предприятий легкой промышленности, занимающихся производством меховых и кожаных изделий, одежды, обуви. (Проект будет осуществлен по образцу крупнейших мировых индустриальных парков Турции и Китая).

Цель проекта – повышение инвестиционной привлекательности Ставропольского края и формирование благоприятных условий для работы предприятий легкой промышленности Ставропольского края.

ФИНАНСЫ

За первое полугодие 2022 года исполнение по доходам в целом по бюджету города Лермонтова составило 43,65 процентов от запланированного уровня. При плане поступления 964152,28 тыс. руб., фактически поступило доходов в сумме 420855,60 тыс. руб.

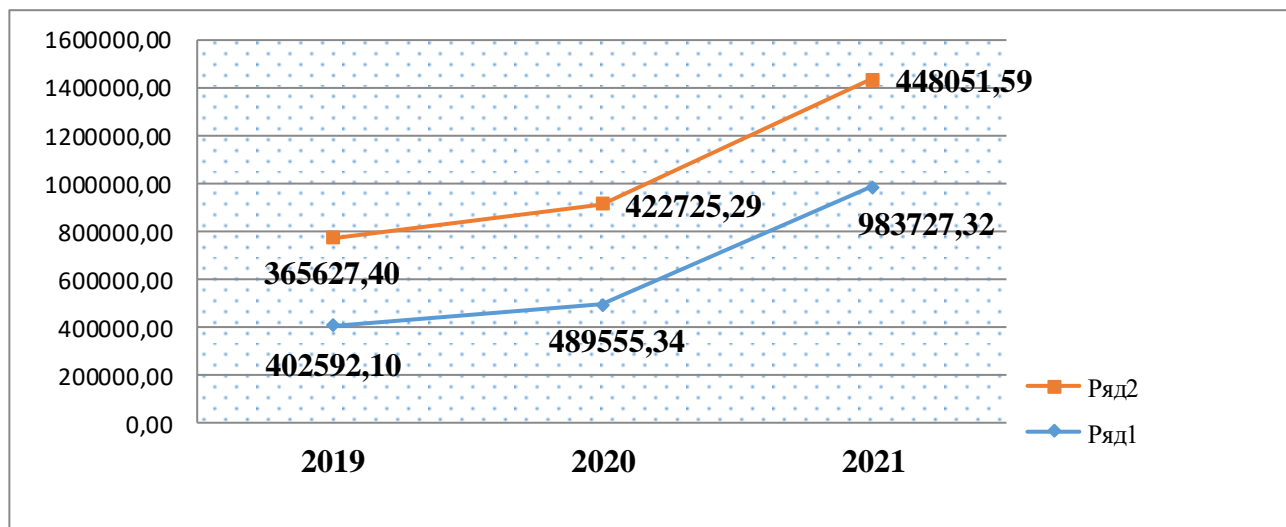
Общее выполнение по собственным источникам поступлений при плане 404601,30 тыс. руб., освоение составило – 173987,28 тыс. руб. (или 43,00 процента).

По безвозмездным поступлениям от других бюджетов бюджетной системы Российской Федерации при плане 750833,85 тыс. руб. фактически поступило 346792,71 тыс. руб. (46,19 процентов).

По налоговым доходам при плановом объеме 185849,56 тыс. руб., исполнение составило –69446,39 тыс. руб. (или 37,37 процента).

По неналоговым доходам при плане 35146,74 тыс. руб. поступило 12738,39 тыс. руб. (или 36,24 процентов).

Исполнение по доходам за I полугодие 2022 года по бюджету города Лермонтова (план/факт, тыс. руб.)



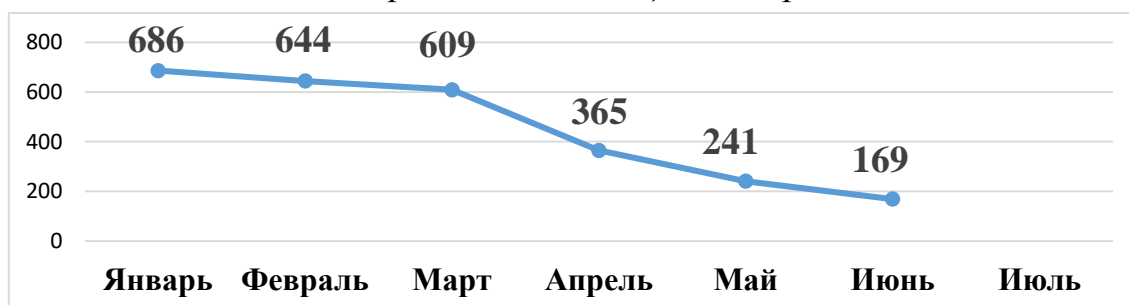
Кассовое исполнение расходной части городского бюджета за I полугодие 2022 года составило 467544,52 тыс. руб.

РЫНОК ТРУДА

Среднесписочная численность работающих на крупных и средних предприятиях города Лермонтова (по чистым видам экономической деятельности) за 1 квартал 2021 года составила 3265 чел., темп роста к аналогичному периоду 2020 года 87,2 процента.

Уровень зарегистрированной безработицы по состоянию на 01 июля 2021 года по сведениям ГКУ «Центр занятости населения города Пятигорска» составляет – 1,2 процентов. За I полугодие 2021 года были признаны безработными 169 человек, трудоустроены 123 человека.

Рост численности зарегистрированных безработных нарастающим итогом на первое число месяца с января по июль 2021 года, чел.



Показатель по безработице в сравнении с аналогичным периодом 2020 года уменьшился. Согласно федерального закона «О занятости населения в Российской Федерации» от 19 апреля 1991 года № 1032-1, признание граждан безработными осуществляется не позднее 11 дней со дня их регистрации в целях поиска подходящей работы. Планируется незначительный рост показателя численности населения, занятого в

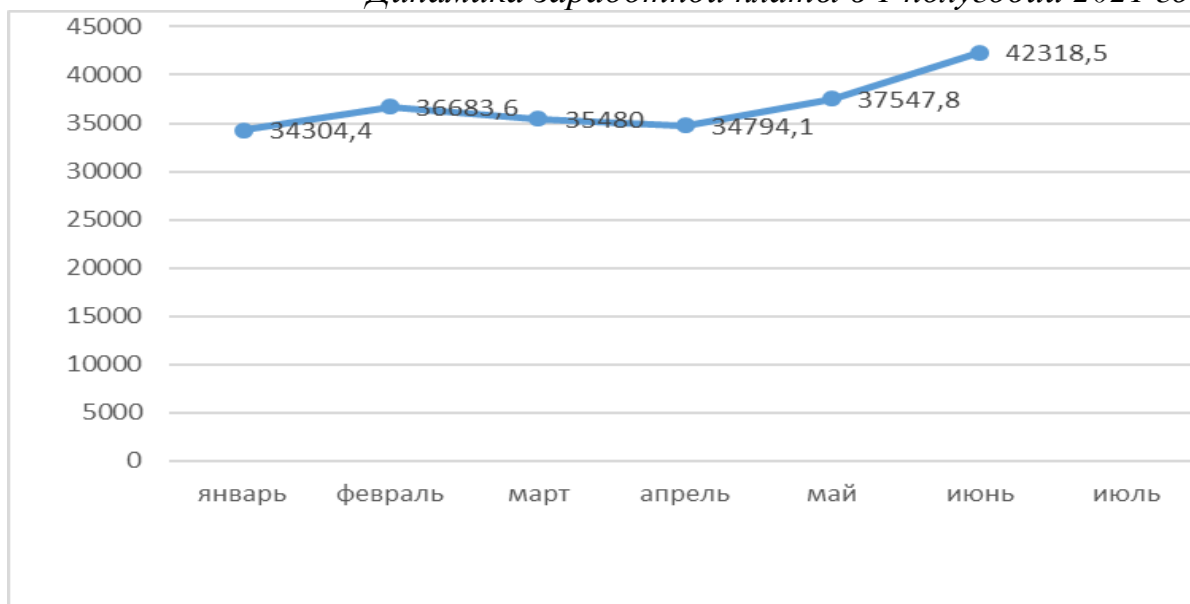
экономике города Лермонтова, за счет реализующихся на территории города Лермонтова инвестиционных проектов, предполагающих создание дополнительных рабочих мест.

ЗАРАБОТНАЯ ПЛАТА

Величина среднемесячной заработной платы в целом по городу Лермонтову по крупным и средним предприятиям за 1 полугодие 2021 года составила 36843,8 руб. темп роста к соответствующему периоду 2020 года составляет 103,3 процентов.

Просроченной задолженности по заработной плате на крупных и средних предприятиях города Лермонтова нет.

Динамика заработной платы в 1 полугодии 2021 года



Фонд начисленной заработной платы по крупным и средним предприятиям за 1 полугодие 2021 года составил 717746,0 тыс. руб., темп роста к соответствующему периоду 2020 года 89,1 процентов.

СОЦИАЛЬНАЯ СФЕРА

В отчетном периоде меры социальной поддержки граждан получили 7,0 тыс. чел. Общие расходы на предоставление мер социальной поддержки в I полугодии 2021 года составили 147,26 млн. руб.

На предоставление мер социальной поддержки по оплате жилья и коммунальных услуг в виде компенсации расходов на оплату жилого помещения и коммунальных услуг в соответствии с федеральным законодательством направлено 11323,98 тыс. руб.

Размер ежемесячной денежной выплаты в отчетном периоде составил:
ветеранам труда, ветеранам труда Ставропольского края и реабилитированным-1 720,46 руб.;
труженикам тыла- 1 290,35 руб.

Ежемесячная денежная выплата произведена 3 024 гражданам указанных категорий, из них:

ветераны труда -1 885 чел.;

ветераны труда Ставропольского края – 1 106 чел.;

реабилитированные – 33 чел.

Количество принятых документов от граждан на предоставление субсидий на оплату жилого помещения и коммунальных услуг – 768, из них подано впервые -160.

Выплачено субсидий на оплату жилого помещения и коммунальных услуг в сумме 33119,61 тыс. руб. Среднемесячный размер начисленной субсидии на оплату жилого помещения и коммунальных услуг на семью составил 3076,47руб. Проведены 803 проверок достоверности сведений, представляемых получателями субсидии. В результате в бюджет города Лермонтова возвращено 195,16 тыс. руб.

Ежемесячное пособие по уходу за ребенком до полутора лет назначено 119 получателям. Сумма выплат составила 5557,22 тыс. руб.

Единовременное пособие при рождении ребенка назначено 25 получателям, в суммарном объеме 474,28 тыс. руб.

На учете состоят 258 многодетные семьи. Общая численность детей, воспитывающихся в семьях 812. Семьям назначена и ежемесячно выплачивалась денежная компенсация в размере 700 руб. на каждого ребенка, итоговая сумма выплат составила 3681,4 тыс. руб.

Государственная социальная помощь оказана 55 малоимущим семьям и малоимущим одиноко проживающим гражданам города Лермонтова на сумму 209,4 тыс. руб.

ОБРАЗОВАНИЕ, ФИЗИЧЕСКАЯ КУЛЬТУРА И СПОРТ

По состоянию на 01 июля 2022 года сеть образовательных учреждений города Лермонтова представлена 15 образовательными учреждениями. муниципальными бюджетными дошкольными образовательными организациями – 8;

муниципальными казенными дошкольными образовательными организациями – 1;

муниципальными бюджетными общеобразовательными организациями – 4;

муниципальными организациями дополнительного образования – 2.

По состоянию на 1 июня 2022года в дошкольных образовательных организациях города Лермонтова в возрасте от 1,5 до 8 лет воспитывается 1487 детей, в общеобразовательных организациях обучается – 2720 человек.

Учреждение физической культуры и спорта в городе Лермонтове:

муниципальное автономное образовательное учреждение дополнительного образования детей детско-юношеская спортивная школа.

Всего в отчетном периоде, текущего года в городских спортивно-массовых мероприятиях приняли участие 3424 человек..

КУЛЬТУРА

Сеть учреждений культуры города Лермонтова представляют:
муниципальное учреждение «Многопрофильный Дворец культуры»;
муниципальное учреждение дополнительного образования «Детская музыкальная школа»;
муниципальное учреждение дополнительного образования «Детская художественная школа»;
муниципальное казённое учреждение «Централизованная библиотечная система» (4 библиотеки).

За отчетный период комплектование библиотечных фондов МКУ ЦБС осуществлялось:

за счет краевого бюджета приобретено 66 экз. книг на сумму 21982 руб. 78 коп.

в дар поступило 297 экз. книг на сумму 21446 руб. 00 коп.

В I полугодии 2022 года в учреждениях культуры продолжили работу 42 клубных формирований, в которых занимаются различными видами творчества 702 человека, из общего количества для детей и подростков в возрасте до 14 лет – 13 клубных формирований, в которых заняты 272 человек, что составляет 31 процент от общего количества формирований. Количество клубных формирований и участников в них не сократилось, т.е. выполнено на 100 процентов.

Количество участников культурно – массовых мероприятий составило 78777 человек, в аналогичном периоде 2021 года 68455 человек.

Из общего числа мероприятий количество участников культурно - досуговых мероприятий составило 75327 человек, в соответствующем периоде 2020 года – 40617 человек, в информационно – просветительских мероприятиях 14739 человек, в I полугодии 2021 года 16771 человек.

Анализ результата деятельности учреждений культуры за I полугодие 2022 года:

охват жителей города Лермонтова всеми формами культурно - досуговой деятельности составляет 369,8 процентов (в 2021 году – 339%);

удельный вес населения, участвующего в культурно-досуговых мероприятиях, составил в отчетном периоде 311,5% (в 2021 году – 270%) процентов.

Фонд МКУ «Центральная библиотечная система» по состоянию на 01 июля 2022 года составляет 161293 экземпляров книг на общую сумму 8332853 руб.58 коп.

Всего в отчетном периоде поступило 764 экземпляра книг на общую сумму 181786 руб. 03 коп.

Приобретено 312 экз. книг на сумму 99980 руб. 00 коп.

ЖИЛИЩНОЕ СТРОИТЕЛЬСТВО

В I полугодии 2021 года по данным управления Федеральной службы государственной статистики по Северо-Кавказскому федеральному округу были введены в эксплуатацию жилых помещений общей площадью 11754

кв. м., темп роста к аналогичному периоду 2020 года составил в 2,6 р. В том числе индивидуальными застройщиками введено 3982 кв. м., темп роста к аналогичному периоду 2020 года составил в 2,3 р.

В последние годы происходит оживление жилищного строительства в городе Лермонтове. Реализуются проекты по строительству групп жилых домов. Продолжается строительство многоквартирных домов по ул. Волкова, ул. Шумакова, пр. Лермонтова, ул. Пятигорская города Лермонтова. В микрорайоне «Бештау» ведется активная застройка индивидуальными жилыми домами.

ТРАНСПОРТ

Город Лермонтов находится в зоне высокой транспортной доступности вблизи федеральной трассы «Кавказ» и не является транзитным городом, не испытывает таких негативных последствий транспортной загруженности, как обострение экономических и социальных проблем, повышение уровня загрязнения среды.

По оперативным данным пропускная способность автодорог города Лермонтова – 2 430 ед./сут., среднесуточная загруженность автодорог – 40,5 процентов.

Плотность дорог города Лермонтова составляет 2,0 км на 1000 кв. км территории.

В ежедневном транспортном потоке преобладает пассажирский транспорт, его доля колеблется от 70 до 80 процентов. Анализ состава движения транспортного потока показал неравномерность его пространственного распределения. Основные движения грузового транспорта сосредоточены в промышленной зоне города Лермонтова, а также проходят по улице П. Лумумбы, переулку Заводскому, проспекту Лермонтова.

Интенсивность движения по центральным улицам города Лермонтова в среднем невысокая и не превышает 10-20 машин в минуту. Наиболее интенсивное движение в утреннее и вечернее время.

Пассажирские перевозки на территории города осуществляются только по автобусным маршрутам. Железнодорожное и авиасообщение отсутствуют.

Основным видом внешнего и внутреннего транспорта является автомобильный. Пассажирский транспорт связывает город Лермонтов с городами Пятигорск, Железноводск, Ессентуки и Ставрополь.

В I полугодии 2020 года осуществлялись пассажирские перевозки по трем социально значимым муниципальным маршрутам:

№ 1 Лермонтов – Городские сады

№ 2 ул. Волкова – «Вечный огонь»

№ 3 Лермонтов – село Острогорка.

Перевозки жителей города Лермонтова осуществляет ООО «СевероКавказская транспортная компания». Стоимость проезда за одну поездку по муниципальному маршруту составляет 15 рублей.

СВЯЗЬ И ИНФОРМАЦИОННЫЕ СИСТЕМЫ

Важнейшим фактором привлечения инвестиций в город Лермонтов для развития туристско-рекреационного, промышленного, транспортного комплексов является наличие соответствующей инфраструктуры, и связь – существенная ее составляющая.

Предприятиям, организациям и населению города Лермонтова оказываются следующие виды связи: мобильная сотовая связь, телефонная связь, почтовая связь, доступ к глобальной информационно – телекоммуникационной сети «Интернет».

Основным оператором местной и внутризоновой телефонной связи является ОАО «Южная телекоммуникационная компания». АТС города Лермонтова имеет исходящую и входящую связь с междугородней станцией. Для более надежной и устойчивой работы АТС и АМТС закольцованы с помощью волоконно-оптических линий связи и каналообразующего оборудования.

На территории города Лермонтова достигнут 100 процентный охват услугой проводного вещания, включая село Острогорка. Для более надежной и устойчивой работы АТС и АМТС закольцованы с помощью волоконно-оптических линий связи и каналообразующего оборудования.

Ежедневно в городе Лермонтове транслируются в полном объеме общедоступные программы российских и зарубежных каналов. Наряду с федеральным набором из 20 цифровых каналов и каналами аналогового и цифрового вещания, представленного индивидуальными пакетами кабельного телевидения, в городе Лермонтове транслируются программы Ставропольского и Пятигорского телевидения Ставропольской государственной телерадиовещательной компании (СГТРК) и муниципального учреждения «Городская газета».

Радиовещание представлено в городе Лермонтове следующими краевыми радиостанциями: краевое радио (СГТРК); радио «Русь» (СГТРК).

Печатные издания: с 2006 года выпускается еженедельная региональная общественно-политическая газета города Лермонтова «Лермонтовские Известия».

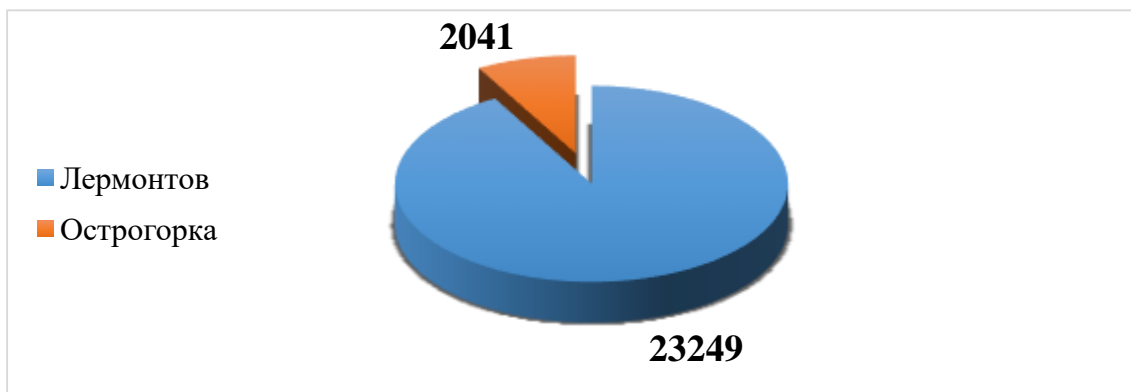
В соответствии с Федеральным законом «Об обеспечении доступа к информации о деятельности государственных органов и органов местного самоуправления» создан и утвержден решением Совета города Лермонтова Ставропольского края от 28 октября 2009 г. № 84 официальный портал органов местного самоуправления города Лермонтова в сети Интернет, который является официальным источником информации о деятельности органов местного самоуправления города Лермонтова, определен адрес расположения официального портала в сети Интернет – www.lermsk.ru

Действующие операторы сотовой связи: «БиЛайн GSM»; Мегафон»; «МТС»; «Yota».

ДЕМОГРАФИЯ

Численность населения городского округа город Лермонтов по состоянию на 01 января 2021 года составила 25290 человек, в том числе по городу Лермонтову 23249 чел., село Острогорка – 2 041 человека.

Численность населения (городского и сельского) по состоянию на 01 января 2021 года



За период с января по март 2021 года число родившихся составило 55 человек, количество умерших составило 123 человек. Естественный прирост населения составил (убыль): - 68 человек. На протяжении ряда лет в городе Лермонтове наблюдается снижение показателя демографии.

Основным источником сокращения является естественная убыль населения города Лермонтова, несмотря на растущий показатель рождаемости. Последний показатель естественного прироста населения был зафиксирован в 2010 году.

В последние годы численность населения города Лермонтова поддерживается за счет миграционного притока. За период с января по март 2021 года в город Лермонтов прибыло 220 человек, выбыли 125 человек, сальдо миграции 95 человек.

Основными причинами сокращения миграционного прироста являются: выезд студенческой молодежи за пределы города Лермонтова, переезд жителей города Лермонтова в другие регионы Российской Федерации.

Количество заключенных браков с января по март 2020 года 16 ед.

ОБЩЕСТВЕННО ПОЛИТИЧЕСКАЯ СИТУАЦИЯ

В отчетном периоде состояние межнациональных и этноконфессиональных отношений на территории города Лермонтова оставалось стабильным. Факты совершения преступлений на межнациональной почве и иные преступления, связанные с проявлением терроризма и религиозного экстремизма, отсутствовали.

Информация о предпосылках к конфликтным ситуациям, угрозе межнациональной напряженности, дестабилизации общественно-политической обстановки, а также готовящихся противоправных акциях на территории города Лермонтова, не поступала.

По состоянию на 01 июля 2021 года в городе Лермонтове действовало 23 общественных и религиозных объединений, из них:

общественные организации – 10;

национально-культурные – 1;

профсоюзные организации - 3;

казачье общество – 1;

политические партии - 4;

религиозные – 4.¹

В отчетном периоде проведено 1 заседание Общественного Совета . В целом общественно- политическая ситуация остается стабильной.

¹ Некоторые статистические данные, представленные в отчете, являются предварительными, так как информация по показателям за данный период предоставляется Федеральной службой государственной статистики в более поздние сроки.